

คำนำ

กระทรวงแรงงาน มีนโยบายให้สำนักงานแรงงานจังหวัด จัดทำโครงการ
เพิ่มประสิทธิภาพศูนย์ข้อมูลด้านแรงงานของจังหวัด โดยจัดทำรายงาน
สถานการณ์แรงงานขึ้น เพื่อนำเสนอข้อมูลด้านเศรษฐกิจและแรงงานที่สำคัญ
รวมถึงตัวชี้วัดภาวะด้านแรงงานของจังหวัด เผยแพร่แก่หน่วยงานที่เกี่ยวข้องและ
ผู้สนใจทั่วไป

สำนักงานแรงงานจังหวัดพิษณุโลก ได้จัดทำรายงาน
สถานการณ์แรงงานจังหวัดพิษณุโลก โดยมีวัตถุประสงค์เพื่อนำเสนอข้อมูลด้าน
เศรษฐกิจและแรงงานที่สำคัญ รวมถึงตัวชี้วัดภาวะด้านแรงงานของ ฉบับนี้เป็น
รายงานประจำไตรมาสที่ 3 ปี 2555 รายงานข้อมูลในช่วงเดือน กรกฎาคม -
กันยายน 2555 ใช้ข้อมูลเบื้องต้นหรือข้อมูลประมาณการของหน่วยงานต่าง ๆ มา
ประกอบการประมวลผล วิเคราะห์ข้อมูล เพื่อให้เนื้อหามีความสมบูรณ์ครบถ้วน
สำนักงานแรงงานจังหวัดพิษณุโลกได้เผยแพร่สถานการณ์แรงงานทุก ฉบับโดย
สามารถติดตามรายละเอียดได้จาก Website <http://phitsanulok.mol.go.th>

ข้อมูลที่น่าสนใจในรายงานสถานการณ์แรงงานจังหวัด
พิษณุโลก ได้รับการสนับสนุนจากหน่วยงานสังกัดกระทรวงแรงงานในจังหวัด
พิษณุโลก ได้แก่ สำนักงานจัดหางานจังหวัดพิษณุโลก สถาบันพัฒนาฝีมือแรงงาน
ภาค 9 พิษณุโลก สำนักงานสวัสดิการและคุ้มครองแรงงาน จังหวัดพิษณุโลก
สำนักงานประกันสังคมจังหวัดพิษณุโลก และหน่วยงานอื่นๆ ที่เกี่ยวข้อง ได้แก่
สำนักงานสถิติจังหวัดพิษณุโลก สำนักงานคลังจังหวัดพิษณุโลก สำนักงาน
พาณิชย์จังหวัดพิษณุโลก สำนักงานพัฒนาธุรกิจการค้าจังหวัดพิษณุโลก และ
สำนักงานอุตสาหกรรมจังหวัดพิษณุโลก



สำนักงานแรงงานจังหวัดพิษณุโลก ขอขอบคุณทุกหน่วยงานที่มีส่วนร่วมในการสนับสนุนข้อมูล ณ โอกาสนี้ และหวังเป็นอย่างยิ่งว่าสถานการณ์แรงงานฉบับนี้จะเป็นประโยชน์ต่อหน่วยงานที่เกี่ยวข้อง และผู้สนใจทั่วไป

สำนักงานแรงงานจังหวัดพิษณุโลก

พฤศจิกายน 2555



สารบัญ

		หน้า
บทสรุปผู้บริหาร	1	
สภาพเศรษฐกิจจังหวัด		7
สถานการณ์แรงงาน		
+ กำลังแรงงาน การมีงานทำ การว่างงาน	1	4
+ การส่งเสริมการมีงานทำ	2	7
• การจัดหางานในประเทศ		27
• แรงงานต่างด้าว		35
• แรงงานไทยในต่างประเทศ		39
+ การพัฒนาศักยภาพแรงงาน		42
+ การคุ้มครองแรงงานและสวัสดิการ		45
• การตรวจแรงงาน		45
• การแรงงานสัมพันธ์		56
+ การประกันสังคม		57
ตัวชี้วัดภาวะแรงงาน		
อัตราค่าจ้างขั้นต่ำ		
ตารางภาคผนวก		

&&&& & &&&&



สารบัญแผนภูมิ

หน้า

แผนภูมิ 1	โครงสร้างประชากรและกำลังแรงงานจังหวัดพิษณุโลก	15
แผนภูมิ 2	ผู้มีงานทำจำแนกตามประเภทอุตสาหกรรมนอกภาคเกษตร	18
แผนภูมิ 3	ผู้มีงานทำจำแนกอาชีพ	19
แผนภูมิ 4	ผู้มีงานทำ จำแนกตามระดับการศึกษา	20
แผนภูมิ 5	ผู้มีงานทำจำแนกตามสถานภาพการทำงาน	21
แผนภูมิ 6	อัตราการว่างงานจังหวัดพิษณุโลก	22
แผนภูมิ 7	ผู้มีงานทำที่อยู่ในแรงงานนอกระบบจังหวัดพิษณุโลก จำแนกตามประเภทอุตสาหกรรมนอกภาคเกษตร	23
แผนภูมิ 8	ผู้มีงานทำที่อยู่ในแรงงานนอกระบบในจังหวัดพิษณุโลก จำแนกตามอาชีพ	24
แผนภูมิ 9	ผู้มีงานทำที่อยู่ในแรงงานนอกระบบในจังหวัดพิษณุโลก จำแนกตามอายุ	25
แผนภูมิ 10	ผู้มีงานทำที่อยู่ในแรงงานนอกระบบในจังหวัดพิษณุโลก จำแนกตามระดับการศึกษา	26
แผนภูมิ 11	ตำแหน่งงานว่าง/ผู้สมัครงานและการบรรจุงาน จำแนกตามเพศ	28
แผนภูมิ 12	ตำแหน่งงานว่างจำแนกตามเพศ	29
แผนภูมิ 13	ตำแหน่งงานว่าง/ผู้สมัครงาน/บรรจุงาน จำแนกตามระดับการศึกษา	31
แผนภูมิที่ 14	ตำแหน่งงานว่าง/การบรรจุงานในจังหวัดพิษณุโลก	32



สารบัญแผนภูมิ (ต่อ)

หน้า

แผนภูมิ 15	ตำแหน่งงานว่างของจังหวัดพิษณุโลก จำแนกตามอาชีพ	3	3
แผนภูมิ 16	การบรรจุนางงานจังหวัดพิษณุโลก จำแนกตามอายุ		35
แผนภูมิ 17	แรงงานต่างด้าวถูกกฎหมายจังหวัดพิษณุโลก จำแนกตามประเภทการได้รับอนุญาต		36
แผนภูมิ 18	แรงงานต่างด้าวถูกกฎหมายแยกตาม ประเภทอาชีพ		37
แผนภูมิ 19	แรงงานต่างด้าวที่ได้รับอนุญาตทำงานตามมติ กรม.จังหวัดพิษณุโลก จำแนกตามสัญชาติ		38
แผนภูมิ 20	แรงงานไทยในจังหวัด ที่แจ้งความประสงค์ ไปทำงานต่างประเทศ จำแนกตามระดับการศึกษา		40
แผนภูมิ 21	แรงงานไทยในจังหวัดพิษณุโลก ที่ได้รับอนุมัติไปทำงาน ต่างประเทศ จำแนกตามภูมิภาคที่เดินทางไป		41
แผนภูมิ 22	การฝึกเตรียมเข้าทำงานในจังหวัดพิษณุโลก จำแนก ตามกลุ่มอาชีพ		42
แผนภูมิ 23	การฝึกยกระดับฝีมือแรงงาน จำแนกตามกลุ่มอาชีพ		43
แผนภูมิ 24	การทดสอบมาตรฐานฝีมือแรงงานในจังหวัดพิษณุโลก จำแนกตามกลุ่มอาชีพ		44
แผนภูมิ 25	เปรียบเทียบสถานประกอบการที่ปฏิบัติถูกต้อง ไม่ถูกต้องตามกฎหมายคุ้มครองแรงงาน		48



สารบัญแผนภูมิ (ต่อ)

	หน้า
แผนภูมิ 26 ผู้ประสบอันตรายหรือเจ็บป่วย เนื่องจากการทำงาน จำแนกตามขนาดสถานประกอบการ	53
แผนภูมิ 27 ผู้ประสบอันตรายหรือเจ็บป่วยเนื่องจาก การทำงานในจังหวัด ตามประเภทผลการประสบอันตราย	54
แผนภูมิ 28 สาเหตุการประสบอันตรายเนื่องจากการทำงาน	55
แผนภูมิ 29 สถานประกอบการและผู้ประกันตนจังหวัดพิษณุโลก จำแนกตามขนาดของสถานประกอบการ	58
แผนภูมิ 30 สถานประกอบการและลูกจ้างที่อยู่ในข่ายกองทุน เงินทดแทน จำแนกตามประเภทอุตสาหกรรม	60
แผนภูมิ 31 ผู้ประกันตนที่ใช้บริการกองทุนประกันสังคม จำแนกตามประเภท ประโยชน์ทดแทน	61
แผนภูมิ 32 การจ่ายเงินประโยชน์ทดแทน จำแนกตาม ประเภทประโยชน์ทดแทน	62
แผนภูมิ 33 จำนวนผู้ประกันตน จำแนกตามประเภทมาตรา	6 4
แผนภูมิ 34 อัตราการมีส่วนร่วมในกำลังแรงงาน	6 5
แผนภูมิ 35 อัตราการจ้างงานใน/นอกภาคเกษตร	6 6
แผนภูมิ 36 อัตราการจ้างงานในอุตสาหกรรมการผลิต	6 7
แผนภูมิ 37 อัตราการว่างงานจังหวัดพิษณุโลก	6 8

&&&& & &&&&



บทสรุปสำหรับผู้บริหาร

สถานการณ์ด้านแรงงานจังหวัดพิษณุโลก จัดทำขึ้นเพื่อนำเสนอภาวะการมีงานทำ การจ้างงาน การพัฒนาฝีมือแรงงาน การคุ้มครองแรงงานและการประกันสังคม ในภาพรวมของจังหวัดพิษณุโลก ฉบับนี้เป็นไตรมาส 3 ปี 2555 (กรกฎาคม – กันยายน 2555) มีวัตถุประสงค์เพื่ออธิบาย/คาดการณ์ ภาวะการมีงานทำ คุณภาพชีวิตของผู้ใช้แรงงาน ประกอบการศึกษาแนวโน้มภาวะการทำงาน อันจะส่งผลต่อความสอดคล้องกับความต้องการของตลาดแรงงานในจังหวัดพิษณุโลก

สถานการณ์ด้านเศรษฐกิจและแรงงาน ไตรมาส 3 ปี 25 55 มีรายละเอียดสรุปได้ดังนี้

สภาพเศรษฐกิจ

สำนักงานคลังจังหวัดพิษณุโลก รายงานผลิตภัณฑ์มวลรวมจังหวัด ปี 2553p1 (ณ ราคาของปี 25 53) พบว่าอุตสาหกรรมที่มีผลิตภัณฑ์มวลรวมสูงสุด 3 อันดับแรก ได้แก่ 1) สาขาพืชผล ปศุสัตว์ และการป่าไม้ (ร้อยละ 20.44 ของ GPP) 2) สาขาอุตสาหกรรม (ร้อยละ 17.68 ของ GPP) 3) สาขาการบริหารราชการและการป้องกันประเทศ รวมทั้งการประกันสังคมภาคบังคับ (ร้อยละ 10.55 ของ GPP) ดัชนีผู้บริโภคของจังหวัดเดือน กันยายน 2555 เท่ากับ 132.1 สูงขึ้นจากเดือนมิถุนายน 2555 ร้อยละ 1.5 (เดือนมิถุนายน 2555 เท่ากับ 130.6) การจดทะเบียนนิติบุคคลจัดตั้งใหม่ มีจำนวน 158 ราย ทุนจดทะเบียน 221.17 ล้านบาท อุตสาหกรรมที่มีทุนจดทะเบียนสูงสุดคือ บริการด้าน

อสังหาริมทรัพย์ การให้เช่าและบริการทางธุรกิจในส่วนการจดทะเบียนโรงงานจัดตั้งใหม่ พบว่ามีจำนวน 8 ราย ทุนจดทะเบียน 187.75 ล้านบาท

สถานการณ์ด้านแรงงาน

ประชากรและกำลังแรงงาน จากข้อมูลภาวะการทำงานจังหวัดพิษณุโลก ของสำนักงานสถิติจังหวัดพิษณุโลก พบว่าประชากรผู้มีอายุ 15 ปีขึ้นไปมีจำนวน 700,694 คน เป็นผู้อยู่ในกำลังแรงงาน 503,364 คน ผู้มีงานทำ 500,438 คน ผู้ว่างงาน 2,859 คน

การมีงานทำ ผู้มีงานทำจำนวน 500,438 คน เป็นผู้มีงานทำนอกภาคเกษตรกรรม มีจำนวน 297,620 คน หรือร้อยละ 59.47 (ของผู้มีงานทำ) ผู้มีงานทำในภาคเกษตรกรรม มีจำนวน 202,818 คน หรือร้อยละ 40.52 ผู้ทำงานนอกภาคเกษตรส่วนใหญ่ทำงานในสาขาการขายส่ง การขายปลีก มากที่สุดจำนวน 78,567 คน คิดเป็นร้อยละ 26.39 ของผู้มีงานทำนอกภาคเกษตรกรรม รองลงมาคือ การผลิต มีจำนวน 54,394 คน คิดเป็นร้อยละ 18.27 ที่เหลือทำงานอยู่ในสาขาด้าน ต่าง ๆ และผู้มีงานทำส่วนใหญ่มีการศึกษาต่ำกว่า ประถมศึกษา จำนวน 145,074 คน คิดเป็นร้อยละ 28.98

การว่างงาน ผู้ว่างงานในจังหวัดพิษณุโลก ไตรมาส 3 ปี 2555 มีจำนวน 2,859 คน คิดเป็นอัตราการว่างงาน ร้อยละ 0.57 (ของผู้ที่อยู่ในกำลังแรงงาน จำนวน 503,364 คน) และหากพิจารณาการว่างงานของเพศหญิงและเพศชายพบว่าอัตราการว่างงานของเพศ หญิง จำนวน 290 คน คิดเป็นร้อยละ



10.14 (ของผู้ว่างงาน) ซึ่งน้อยกว่าเพศ ชายที่มีจำนวน 2,569 คน อัตราการว่างงาน คิดเป็นร้อยละ 89.86 ของผู้ว่างงาน

แรงงานนอกระบบ จากข้อมูลเบื้องต้นปี 2555 มีผู้ทำงานอยู่ในแรงงานนอกระบบจำนวน 395,942 คน โดยส่วนใหญ่จะทำงานในภาคเกษตร จำนวน 202,818 คน หรือร้อยละ 51.22 (ของแรงงานนอกระบบ) นอกภาคเกษตร 193,124 คน หรือร้อยละ 48.77 (ของแรงงานนอกระบบ) อุตสาหกรรมที่มีแรงงานนอกระบบสูงสุดคือ การขายส่ง ขายปลีก การซ่อมแซมยานยนต์ ฯลฯ จำนวน 78,567 คน หรือร้อยละ 19.84 ของแรงงานนอกระบบรองลงมาคือการผลิต จำนวน 54,394 คน หรือร้อยละ 13.73 ของแรงงานนอกระบบสำหรับด้านการศึกษาแรงงานนอกระบบส่วนใหญ่มีการศึกษาในระดับต่ำกว่าประถมศึกษา จำนวน 221,291คน หรือร้อยละ 55.89

การบริการจัดหางานในประเทศ ในช่วงไตรมาสที่ 3 (กรกฎาคม – กันยายน) ปี 2555 นายจ้าง/สถานประกอบการได้แจ้งตำแหน่งงานว่าง จำนวน 1,415 อัตรา โดยมีผู้สมัครงาน 749 คน และการบรรจุงานมีจำนวน 2,933 คน อัตราการบรรจุงาน ต่อตำแหน่งงานว่าง คิดเป็นร้อยละ 207.27 ส่วนตำแหน่งงานว่างตามระดับการศึกษา ที่ต้องการสูงสุด คือระดับปริญญาตรี มีความต้องการร้อยละ 25.08 (355 อัตรา) รองลงมาเป็นระดับมัธยมศึกษา ปวส. และ ปวช. ร้อยละ 25.01 (354 อัตรา) ,ร้อยละ 18.44 (261 อัตรา) และ ร้อยละ 13.85 (196 อัตรา) ตามลำดับ สำหรับอาชีพที่มีการบรรจุงานมากที่สุด คือ อาชีพงานพื้นฐาน ร้อยละ 24.82 (728 คน) และอุตสาหกรรมที่มีตำแหน่งงานว่างมากที่สุด คือ การขายส่ง ขายปลีก การซ่อมแซมยานยนต์ และรถจักรยานยนต์ ของใช้ส่วนบุคคลและของใช้ในครัวเรือน ร้อยละ 54.41 (770 อัตรา)



แรงงานต่างด้าว ที่เข้าเมืองโดยถูกต้องตามกฎหมายและได้รับอนุญาตให้ทำงาน ข้อมูลเดือนกันยายน 2555 มีจำนวน 353 คน แรงงานต่างด้าวส่วนใหญ่เป็นประเภทชั่วคราว จำนวน 252 คน รองลงมาคือ แรงงานต่างด้าวประเภทมาตรา 12 (ยกเว้นมติ ครม.) จำนวน 86 คน และประเภทส่งเสริมการลงทุน จำนวน 15 คน ตามลำดับ

สำหรับแรงงานต่างด้าวตามมติคณะรัฐมนตรี เป็นแรงงานที่ได้รับอนุญาตให้มาทำงานเป็นการชั่วคราว 3 สัญชาติ คือ พม่า ลาว เขมร เพื่อทดแทนการขาดแคลนแรงงานในจังหวัด ณ วันที่ 30 กันยายน 2555 มีจำนวนทั้งสิ้น 1,122 คน จำแนกเป็นสัญชาติ พม่า ร้อยละ 73.08 (820 คน) ลาว 158 คน (ร้อยละ 14.08) และ กัมพูชา 144 คน (ร้อยละ 12.83)

แรงงานไทยในต่างประเทศ ในช่วงไตรมาสที่ 3 (กรกฎาคม- กันยายน 2555) จังหวัดพิษณุโลก มีผู้แจ้งความประสงค์ไปทำงานต่างประเทศจำนวน 68 คน โดยแรงงานที่ทำงานในต่างประเทศ ส่วนใหญ่เป็นผู้มีการศึกษาระดับประถมศึกษาและเป็นแรงงาน ระดับไร้ฝีมือ ส่วนวิธีการเดินทางพบว่า ไปโดยวิธี Re-Entry มีมากที่สุด จำนวน 147 คน หรือร้อยละ 94.23 และเดินทางไปด้วยตนเอง มีจำนวน 9 คน หรือร้อยละ 5.77 ส่วนภูมิภาคที่แรงงานไทยไปทำงานส่วนใหญ่จะไปในภูมิภาคเอเชีย ได้แก่ ใต้หวัน สิงคโปร์ มาเลเซีย และสาธารณรัฐเกาหลี จำนวน 70 คน หรือร้อยละ 44.87 ของแรงงานที่ไปทำงานต่างประเทศทั้งหมด



**การพัฒนาศักยภาพแรงงาน จังหวัดพิษณุโลก โดย สถาบันพัฒนาฝีมือ
แรงงาน ภาค 9 พิษณุโลก** มีการฝึกเตรียมเข้าทำงานจำนวน 363 คน โดย
กลุ่มอาชีพที่มีการฝึกเตรียมเข้าทำงานสูงสุด คือ คือ กลุ่มอาชีพธุรกิจและ
บริการ จำนวน 152 คน หรือร้อยละ 41.87 รองลงมา ช่างเครื่องกล จำนวน
85 คน หรือร้อยละ 23.41 ซึ่งทั้งหมดยังมีผู้อยู่ระหว่างการฝึกในสถาบันฯ และ
ฝากฝึกในสถานประกอบการ

สำหรับการฝึกยกระดับฝีมือแรงงาน มี การฝึกยกระดับฝีมือแรงงาน
จำนวน 1,765 คน โดยกลุ่มอาชีพที่ฝึกยกระดับฝีมือสูงสุด คือ กลุ่ม ธุรกิจและ
บริการ จำนวน 905 คน หรือร้อยละ 51.27 รองลงมา คือ กลุ่มช่าง เครื่องกล
จำนวน 337 คน หรือร้อยละ 19.09 มีผู้ผ่านการฝึก จำนวน 1,692 คน คิดเป็น
ร้อยละ 95.86 ส่วนการทดสอบมาตรฐานฝีมือแรงงานมีการทดสอบทั้งสิ้น 966
คน โดยกลุ่มอาชีพที่มีการทดสอบมากที่สุด คือ ช่างก่อสร้าง จำนวน 223 คน
หรือร้อยละ 23.08 รองลงมาคือช่างไฟฟ้า อิเล็กทรอนิกส์ คอมพิวเตอร์ จำนวน
214 หรือร้อยละ 22.15

การคุ้มครองแรงงาน จากการตรวจสอบสถานประกอบการของ **สำนักงาน
สวัสดิการและคุ้มครองแรงงานจังหวัดพิษณุโลก** จำนวน 102 แห่ง มีลูกจ้างที่
ผ่านการตรวจ จำนวน 4,757 คน ซึ่งสถานประกอบการที่ตรวจสอบส่วนใหญ่เป็น
สถานประกอบการขนาด 1-4 คน จำนวน 39 แห่ง ร้อยละ 38.23 โดยสถาน
ประกอบการส่วนใหญ่ร้อยละ 100 ปฏิบัติถูกต้องตามกฎหมาย

- สถานประกอบการที่ปฏิบัติไม่ถูกต้องตามกฎหมายมีร้อยละ 0 คือ
ปฏิบัติถูกต้องตามกฎหมายครบถ้วนหมดทุกแห่ง



การตรวจความปลอดภัยในการทำงาน มีการตรวจความปลอดภัยในสถานประกอบการทั้งสิ้น 64 แห่ง ลูกจ้างที่ผ่านการตรวจ จำนวน 4,764 คน พบว่าสถานประกอบการที่ปฏิบัติถูกต้องตามกฎหมายความปลอดภัย จำนวน 64 แห่ง หรือร้อยละ 100 ปฏิบัติไม่ถูกต้อง จำนวน 0 แห่ง หรือร้อยละ 0

การประสบอันตราย/เจ็บป่วยจากการทำงาน ในช่วงไตรมาสที่ 3 ปี 2555 จังหวัดพิษณุโลกมีการประสบอันตรายหรือเจ็บป่วยเนื่องจากการทำงาน จำนวน 135 คน โดยประเภทของความร้ายแรง พบว่าส่วนใหญ่จะหยุดงานไม่เกิน 3 วัน ร้อยละ 62.96 (85 คน) และ หยุดงานเกิน 3 วัน ร้อยละ 32.59 (44 คน) เช่นกัน

การสวัสดิการ มีการส่งเสริมให้บริการด้านสวัสดิการแรงงาน นอกเหนือจากที่กฎหมายกำหนด 9 แห่ง ลูกจ้างที่เกี่ยวข้อง 136 คน นำรถบริการเคลื่อนที่เพื่อรณรงค์เผยแพร่ความรู้ให้แก่แรงงานนอกระบบ 2 แห่ง ลูกจ้าง 625 คน

การประกันสังคม ข้อมูล ณ เดือน กันยายน 2555 พบว่าจังหวัดพิษณุโลกมีสถานประกอบการที่ขึ้นทะเบียนประกันสังคม จำนวน 2,999 แห่ง ผู้ประกันตนทั้งสิ้น 51,135 คน และมีสถานพยาบาลในสังกัดประกันสังคม จำนวน 3 แห่ง ซึ่งเป็นสถานพยาบาลของรัฐครบทุกแห่ง

กองทุนประกันสังคม ข้อมูล ณ เดือน กันยายน 2555 มีเงินกองทุนรับเข้ามา 258,197,079.00บาท จำนวนผู้ใช้บริการมีจำนวน 17,825 คน หรือ ร้อยละ 39.47 ของผู้ประกันตนทั้งหมด ประเภทประโยชน์ทดแทนที่ผู้ประกันตนใช้บริการสูงสุด ได้แก่ กรณีสงเคราะห์บุตร มีจำนวน 975 คน หรือ

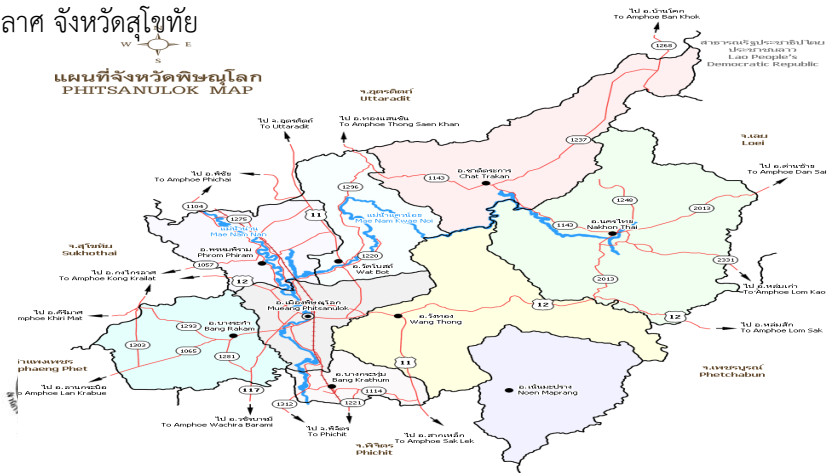


ร้อยละ 55.96 ของผู้ใช้บริการทั้งหมด สำหรับปริมาณการจ่ายเงินประโยชน์ทดแทน พบว่า การจ่ายเงินกรณี คลอดบุตร มีการจ่ายเงินสูงสุด เช่นกันถึง 14,642,844.50บาท หรือร้อยละ 27.36 ของเงินประโยชน์ทดแทน ที่จ่าย

สภาพเศรษฐกิจจังหวัด

จังหวัดพิษณุโลก มีพื้นที่ประมาณ 10,815.80 ตารางกิโลเมตรหรือประมาณ 6,759,909 ไร่ ตั้งอยู่ในเขตภาคเหนือตอนล่างของประเทศไทย ห่างจากกรุงเทพมหานคร ประมาณ 377 กิโลเมตร ประกอบด้วย 9 อำเภอ 93 ตำบล 1,048 หมู่บ้าน มีเทศบาล 20 แห่ง ประกอบด้วย เทศบาลนครพิษณุโลก 1 แห่ง เทศบาลตำบล 1 9 แห่ง องค์การบริหารส่วนจังหวัดพิษณุโลก 1 แห่ง และ องค์การบริหารส่วนตำบล 82 แห่ง

อาณาเขตจังหวัดพิษณุโลก คือ ทิศเหนือติดต่อกับอำเภอน้ำปาด จังหวัดอุตรดิตถ์ และประเทศสาธารณรัฐประชาธิปไตยประชาชนลาว ทิศใต้ติดต่อกับอำเภอเมืองและอำเภอสางงาม จังหวัดพิจิตร ทิศตะวันออกติดต่อกับอำเภอด่านซ้าย จังหวัดเลย และอำเภอเขาค้อ อำเภอวังโป่ง จังหวัดเพชรบูรณ์ ทิศตะวันตกติดต่อกับอำเภอลานกระบือ จังหวัดกำแพงเพชรและอำเภอศรีรีมาศ อำเภอกงไกรลาศ จังหวัดสุโขทัย



จำนวนประชากร จากข้อมูลของที่ทำกรปกครองจังหวัดพิษณุโลก เดือนกันยายน 2555 พบว่าจังหวัดพิษณุโลก มีประชากรรวมทั้งสิ้น 854,020 คน เป็นชาย 419,507 คน (ร้อยละ 49.12) หญิง 434,513 คน (ร้อยละ 50.87) อำเภอที่มีประชากรมากที่สุดได้แก่ อำเภอเมืองพิษณุโลก มีประชากรทั้งสิ้น 199,640 คน รองลงมาอำเภอวังทอง 115,460 คน และอำเภอ พรหมพิราม 82,881 คน ส่วนอำเภอที่มีประชากรน้อยที่สุด ได้แก่อำเภอวัดโบสถ์ มีประชากร จำนวน 29,270 คน

จังหวัดพิษณุโลก เป็นจังหวัดที่ประชากรมีอาชีพด้านเกษตรกรรมเป็น อาชีพหลัก สภาพภูมิอากาศโดยทั่วไป มีลักษณะร้อนชื้น มีแหล่งท่องเที่ยวทาง ประวัติศาสตร์และศาสนสถานที่สำคัญ ได้แก่ วัดพระศรีรัตนมหาธาตุวรมหาวิหาร วัดจุฬามณี วัดนางพญา ศาลสมเด็จพระนเรศวร มหาราช เนินอะแซหวนี่ พิพิธภัณฑ์พื้นบ้านจำลองเอกรา.ทวี พิมพ์บุรณเขตต์ ฯลฯและแหล่งท่องเที่ยวตาม ธรรมชาติ ได้แก่ สวนรุกขชาติสกุณทยาน น้ำตกวังนกแอ่น น้ำตกแก่งซอง น้ำตก ปอย น้ำตกแก่งโสภา อุทยานแห่งชาติภูหินร่องกล้า ถ้ำผาทำพล ฯลฯ

1. ผลิตภัณฑ์มวลรวมจังหวัด

จังหวัดพิษณุโลก เป็นจังหวัดที่เป็นศูนย์กลางด้านการคมนาคมภาคเหนือ ตอนล่าง โครงสร้างเศรษฐกิจส่วนใหญ่อยู่ในภาคเกษตรกรรม และภาคการ บริการ

ผลิตภัณฑ์มวลรวมจังหวัดพิษณุโลก ในปี 2553p1 (ณ ราคาคงที่ ปี 2553) มีมูลค่า 70,681 ล้านบาท สาขาอุตสาหกรรมที่สำคัญ 5 อันดับแรก ได้แก่



- 1) สาขาพืชผล ปศุสัตว์และการป่าไม้ (ร้อยละ 20.44 ของ GPP)
- 2) สาขาอุตสาหกรรม (ร้อยละ 17.68 ของ GPP)
- 3) สาขาการบริหารราชการและป้องกันประเทศ รวมทั้งการ
ป้องกันสังคมภาคบังคับ (ร้อยละ 10.55 ของ GPP)
- 4) สาขาเหมืองแร่และย่อยหิน (ร้อยละ 8.27 ของ GPP) และ
- 5) สาขาการศึกษา (ร้อยละ 8.03 ของ GPP) (ตารางที่ 1)

ตารางที่ 1 ผลผลิตภัณฑ์มวลรวมจังหวัด ปี 2553p1
ณ ราคาประจำ ปี 2553

อุตสาหกรรม	มูลค่า (ล้านบาท)	ร้อยละของ GPP
สาขาพืชผล ปศุสัตว์ และการป่าไม้	14,450	20.44
ประมง	442	0.62
การทำเหมืองแร่และย่อยหิน	5,842	8.27
อุตสาหกรรม	12,496	17.68
ไฟฟ้า ก๊าซ ประปา และโรงแยกก๊าซ	1,660	2.35
ก่อสร้าง	3,402	4.81
การขายส่ง การขายปลีก การซ่อมแซมฯ	4,980	7.05
โรงแรมและภัตตาคาร	891	1.26
การขนส่ง สถานที่เก็บสินค้าและคมนาคม	1,060	1.50
ตัวกลางทางการเงิน	5,445	7.70
บริการด้านอสังหาริมทรัพย์ การให้เช่าฯ	3,938	1.55.57



การบริหารราชการและป้องกันประเทศ	7,455	10.55
การศึกษา	5,673	8.03
การบริการด้านสุขภาพ	2,410	3.41
การให้บริการด้านชุมชนฯและงานสังคมฯ	460	0.65
ลูกจ้างในครัวเรือนส่วนบุคคล	78	0.11
ผลิตภัณฑ์ในจังหวัด (GPP)	70,681	100.00

หมายเหตุ: ข้อมูลจากสำนักงานคลังจังหวัดพิษณุโลก (GPP BOTTOM UP)
ณ วันที่ 12 ตุลาคม 2555

2. ดัชนีราคาผู้บริโภค

ดัชนีราคาผู้บริโภคของจังหวัด พิษณุโลกไตรมาส 3 เท่ากับ 129.7 และดัชนีราคาผู้บริโภคเฉพาะเดือนกันยายน 2555 เท่ากับ 132.1 เมื่อเทียบกับดัชนีราคาผู้บริโภคเดือนมิถุนายน 2555 สูงขึ้นร้อยละ 1.6 โดยเฉพาะอย่างยิ่งในหมวดผักและผลไม้ ซึ่งในไตรมาสนี้ตรงกับช่วงเทศกาลกินเจทำให้สินค้าในหมวดนี้มีราคาที่สูงขึ้น เพิ่มขึ้นร้อยละ 3.5 (ตารางที่ 2)

ตารางที่ 2 ดัชนีราคาผู้บริโภคจังหวัดพิษณุโลก จำแนกตามประเภทของดัชนี
และหมวดสินค้า เดือนกันยายน ปี 2555 (ปี 2550 = 100)

หมวด	กันยายน 2555	(ม.ค. - ก.ย. 2555)
รวมทุกรายการ	132.1	129.7
หมวดอาหารและเครื่องดื่ม	159.6	156.7
ข้าว แป้งและผลิตภัณฑ์จากแป้ง	143.4	143.5
เนื้อสัตว์ เป็ดไก่ และสัตว์น้ำ	162.0	158.7
ไข่และผลิตภัณฑ์นม	127.4	127.3
ผักและผลไม้	213.8	205.2
เครื่องประกอบอาหาร	131.5	132.2
เครื่องดื่มไม่มีแอลกอฮอล์	113.4	113.1
อาหารบริโภค-ในบ้าน	131.4	131.1
อาหารบริโภค-นอกบ้าน	130.6	130.1
หมวดอื่นๆ ไม่ใช่อาหารและเครื่องดื่ม	107.1	105.1
หมวดเครื่องนุ่งห่มและรองเท้า	94.9	94.4
หมวดเคหะสถาน	98.6	96.6
หมวดการตรวจรักษาและบริการส่วนบุคคล	106.0	105.7
หมวดการบันเทิง การอ่าน และการศึกษา	80.8	70.9
หมวดยาสูบ และเครื่องดื่มที่มีแอลกอฮอล์	122.8	114.6
ดัชนีราคาผู้บริโภคพื้นฐาน	108.8	107.8
กลุ่มอาหารสด และพลังงาน	161.2	156.9
อาหารสด	173.4	169.2
พลังงาน	127.2	122.6

ที่มา : สำนักงานพาณิชย์จังหวัดพิษณุโลก



3. การจดทะเบียนนิติบุคคลตั้งใหม่

ในไตรมาสที่ 3 ปี 2555 จังหวัดพิษณุโลก มีการจดทะเบียนนิติบุคคลตั้งใหม่ตามหมวดหมู่ธุรกิจจังหวัดพิษณุโลกทั้งสิ้น 158 ราย แบ่งเป็นบริษัทจำกัดจำนวน 28 ราย ห้างหุ้นส่วนจำกัด 130 ราย อุตสาหกรรมที่มีการจดทะเบียนนิติบุคคลตั้งใหม่สูงที่สุด 3 อันดับแรก ได้แก่ (1) การให้บริการชุมชน สังคม และบริการส่วนบุคคลอื่นๆ 74 ราย (2) การขายส่ง การขายปลีก การซ่อมแซมยานยนต์ จักรยานยนต์ ของใช้ส่วนบุคคลและของใช้ในครัวเรือน 27 ราย และ (3) รายบริการด้านอสังหาริมทรัพย์ การให้เช่าและบริการทางธุรกิจ 24 ราย

เมื่อพิจารณาทุนจดทะเบียนของ นิติบุคคลตั้งใหม่ พบว่า บริษัทจำกัดมีทุน จดทะเบียนทั้งสิ้น 127.40 ล้านบาท ห้างหุ้นส่วนจำกัด 93.77 ล้านบาท โดยอุตสาหกรรมที่มี ทุนจดทะเบียนมากที่สุด ได้แก่ บริการด้านอสังหาริมทรัพย์ การให้เช่าและบริการทางธุรกิจ ที่มีทุนจดทะเบียนทั้งสิ้น 115.60 ล้านบาท(รายละเอียดปรากฏในตารางภาคผนวกที่ 8)

สำหรับการจดทะเบียนโรงงานใหม่ ในจังหวัดพิษณุโลก พบว่า มีการจดทะเบียนรวม 8 ราย โดยประเภทอุตสาหกรรม ที่มีการจดทะเบียนโรงงานสูงสุดคือ อุตสาหกรรมกระดาษ 3 ราย รองลงมาคือ อุตสาหกรรมอาหาร 2 ราย อุตสาหกรรมผลิตโลหะ อุตสาหกรรมผลิตพลาสติก อุตสาหกรรมอื่นๆ มีอย่างละ 1 ราย รวมเงินลงทุน 187.750 ล้านบาท การจดทะเบียนโรงงานดังกล่าวทำให้เกิดการจ้างงานเพิ่มขึ้นถึง 72 คน (ตารางที่ 3)

ตารางที่ 3 สถิติจำนวนโรงงานแยกตามหมวดอุตสาหกรรม



ที่	รายการ	จำนวน	เงินลงทุน (บาท)	ชาย	หญิง	รวม	แรงม้า
1	อุตสาหกรรมการเกษตร	3	134,500,000	19	6	25	3,245.20
2	อุตสาหกรรมอาหาร	2	26,600,000	20	7	27	664.60
3	อุตสาหกรรมผลิตโลหะ	1	7,650,000	7	2	9	57.90
4	อุตสาหกรรมพลาสติก	1	3,000,000	6	0	6	279.00
5	อุตสาหกรรมอื่นๆ	1	16,000,000	3	2	5	28.00
รวม		8	187,750,000	55	17	72	4,274.70

ที่มา : สำนักงานอุตสาหกรรมจังหวัดพิษณุโลก

สถานการณ์แรงงานจังหวัดพิษณุโลก

สถานการณ์แรงงานจังหวัดไตรมาส 3 ปี 2555 ช่วงเดือนกรกฎาคม- กันยายน 2555 ขอนำเสนอข้อมูลในประเด็นต่าง ๆ ตามลำดับคือ

- 1) กำลังแรงงาน การมีงานทำ การว่างงาน
- 2) การส่งเสริมการมีงานทำ
- 3) การพัฒนาศักยภาพแรงงาน
- 4) การคุ้มครองแรงงานและสวัสดิการ

และ 5) การประกันสังคม

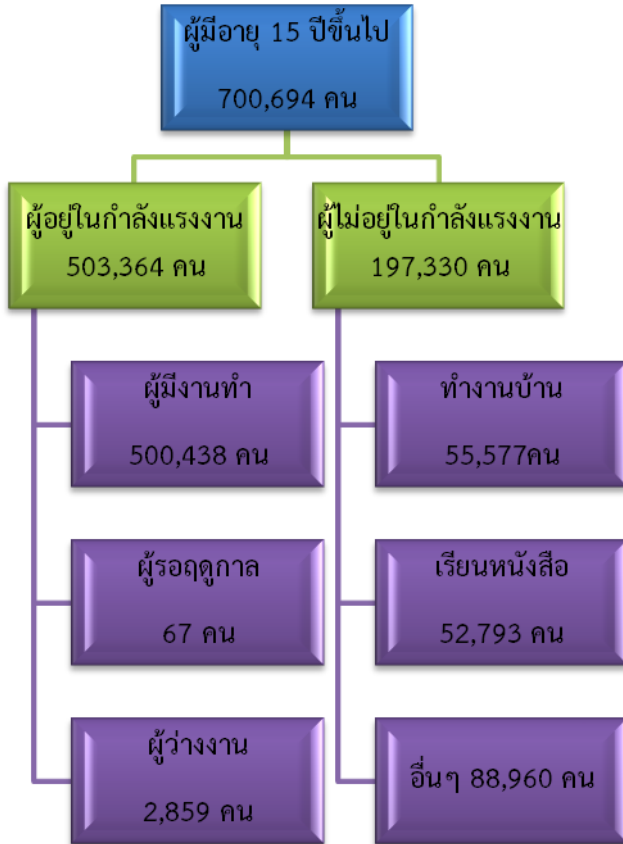


1) กำลังแรงงาน การมีงานทำ การว่างงาน

ในส่วนของข้อมูลกำลังแรงงาน การมีงานทำและการว่างงาน เป็นข้อมูลผลสำรวจภาวะการทำงานของประชากร โดย สำนักงานสถิติจังหวัดพิษณุโลก เป็นผลการสำรวจในเดือน กันยายน 2555 ที่สำนักงานแรงงานจังหวัดพิษณุโลก ได้ขอรับการสนับสนุนข้อมูลดังกล่าวซึ่งเป็นข้อมูลที่เป็นปัจจุบัน ใช้ในการศึกษาวิเคราะห์ในช่วงไตรมาสที่ 3 ปี 2555 ปรากฏรายละเอียด ดังนี้ ไตรมาสที่ 3 ของปี 2555 จังหวัดพิษณุโลกมีประชากรผู้มีอายุ 15 ปีขึ้นไป 700,694 คน สัดส่วนของเพศหญิงมีมากกว่าชาย กล่าวคือ เพศหญิงมีจำนวน 360,482 คน คิดเป็นร้อยละ 51.45 ขณะที่เพศชายมีจำนวน 340,212 คน ร้อยละ 48.55 โดยสัดส่วนของประชากรผู้มีอายุ 15 ปีขึ้นไปพบว่าเป็นผู้อยู่ในวัยทำงาน มีจำนวน 503,364 คน คิดเป็นร้อยละ 71.83 (ตารางภาคผนวกที่ 1 และแผนภูมิ 1)

แผนภูมิ 1 โครงสร้างประชากรและกำลังแรงงานจังหวัดพิษณุโลก
ไตรมาส 3/2555

หน่วย : คน



ที่มา : สำนักงานสถิติจังหวัดพิษณุโลก : ไตรมาส 3 ปี 2555

ประชากรผู้มีอายุ 15 ปีขึ้นไป จำนวน 700,694 คน พบว่าเป็นผู้อยู่ในกำลังแรงงาน 503,364 คน โดยจำแนกเป็นผู้มีงานทำ 500,438 คน คิดเป็นร้อยละ 99.41 ของผู้อยู่ในกำลังแรงงานทั้งหมด ขณะที่เป็นผู้ว่างงาน 2,859 คนหรือร้อยละ 0.57 ของผู้อยู่ในกำลังแรงงาน ส่วนผู้รอดฤดูกาลในไตรมาสนี้มีจำนวน 67 คน คิดเป็นร้อยละ 0.01 เมื่อเปรียบเทียบการมีงานทำระหว่างเพศในไตรมาสนี้จะพบว่า ไม่แตกต่างกันมากนัก (คำนวณจากผู้มีงานทำจำแนกเพศต่อผู้อยู่ในกำลังแรงงานจำแนกเพศ) กล่าวคือ เพศชายมีร้อยละ 99.03 ส่วนเพศหญิงมีร้อยละ 99.84 และเมื่อพิจารณาในภาพรวมจะพบว่าอัตราการมีงานทำซึ่งคำนวณจากสัดส่วนผู้มีงานทำต่อผู้อยู่ในกำลังแรงงานมีอัตราร้อยละ 99.41 นั่นหมายความว่าผู้อยู่ในกำลังแรงงาน 100 คน จะมีงานทำประมาณ 99 คน ซึ่งอัตราการจ้างงานในภาพรวมไตรมาสนี้มีสัดส่วน ไม่แตกต่างจากไตรมาส 2 ปี 2555 ที่มีอัตราการจ้างงาน อยู่ที่ร้อยละ 99.75

ส่วนอัตรารว่างงาน ซึ่งคำนวณจากผู้ว่างงานต่อผู้อยู่ในกำลังแรงงานมีอัตราร้อยละ 0.57 โดยเพศหญิงจะมีอัตราการว่างงานน้อยกว่าเพศชาย กล่าวคือเพศหญิงมีร้อยละ 10.14 (ของผู้ว่างงานทั้งหมด) ขณะที่เพศชาย มีร้อยละ 89.86 ทั้งนี้ อัตราการว่างงานในไตรมาสนี้ ลดลงจากไตรมาส 2 ปี 2555 ที่มีอัตรารว่างงานภาพรวมร้อยละ 0.68 สำหรับตัวเลขในกลุ่มของผู้ที่ไม่อยู่ในกำลังแรงงานซึ่งมีจำนวน 197,330 คน พบว่าเป็นผู้ทำงานบ้าน ผู้เรียนหนังสือ และอื่นๆ โดยมีสัดส่วนคือร้อยละ 28.17, 26.75 และ 45.08 (ของผู้ไม่อยู่ในกำลังแรงงาน) ตามลำดับ (ตารางภาคผนวกที่ 1 และตารางที่ 4)

ตารางที่ 4 ประชากรจำแนกตามเพศและสถานภาพแรงงาน
ไตรมาส 3 ปี 2555

หน่วย : คน

สถานภาพแรงงาน	ชาย	หญิง	รวม
ประชากรอายุ 15 ปีขึ้นไป	340,212	360,482	700,694
ผู้อยู่ในกำลังแรงงาน	266,303	237,061	503,364
- ผู้มีงานทำ	263,734	236,704	500,438
- ผู้ว่างงาน	2,569	290	2,859
- กำลังแรงงานที่รอฤดูกาล	-	67	67
ผู้ไม่อยู่ในกำลังแรงงาน	73,909	123,421	197,330
- ทำงานบ้าน	4,394	51,183	55,577
- เรียนหนังสือ	24,534	28,228	52,793
- อื่น ๆ	44,950	44,010	88,960

ที่มา : สำนักงานสถิติจังหวัดพิษณุโลก

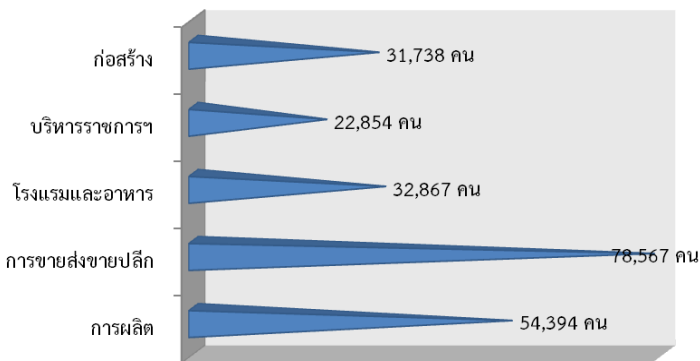
หมายเหตุ :

1. อัตราการจ้างงานต่อกำลังแรงงาน =
$$\frac{\text{ผู้มีงานทำ} \times 100}{\text{ผู้อยู่ในกำลังแรงงาน}}$$
2. อัตราการว่างงาน =
$$\frac{\text{ผู้ว่างงาน} \times 100}{\text{ผู้อยู่ในกำลังแรงงาน}}$$



สำหรับผู้มีงานทำ 500,438 คน พบว่าทำงานในภาคเกษตรกรรม 202,818 คน คิดเป็นร้อยละ 40.52 ของผู้มีงานทำทั้งหมด ซึ่งมีสัดส่วนที่ลดลงเมื่อเทียบกับไตรมาสที่ 2 ปี 2555 ที่มีจำนวน 199,458 คน คิดเป็นร้อยละ 40.69 ส่วนผู้มีงานทำนอกภาคเกษตรกรรมมีจำนวน 297,620 คน (ร้อยละ 59.47 ของผู้มีงานทำทั้งหมด) มีสัดส่วนที่เพิ่มขึ้นจากไตรมาสที่ผ่านมา ที่มีร้อยละ 59.30 โดยกลุ่ม ผู้ทำงานนอกภาคเกษตรกรรม จะทำงานในสาขาการขนส่ง การขายปลีก การซ่อมแซมยานยนต์ รถจักรยานยนต์ มากที่สุด มีจำนวน 78,567 คน คิดเป็นร้อยละ 26.39 คน รองมาคือการผลิต มีจำนวน 54,394 คิดเป็นร้อยละ 18.27 ของผู้ทำงานนอกภาคเกษตรกรรมทั้งหมด, โรงแรมและภัตตาคาร 32,867 คน คิดเป็นร้อยละ 11.04, การก่อสร้าง 31,738 คน คิดเป็นร้อยละ 10.66 การบริหารราชการและป้องกันประเทศ 22,854 คน คิดเป็นร้อยละ 7.67 (ตารางภาคผนวกที่ 2 และแผนภูมิ 2)

**แผนภูมิ 2 ผู้มีงานทำจำแนกตามประเภทอุตสาหกรรมนอกภาคเกษตรกรรม
5 อันดับแรก ไตรมาส 3 ปี 2555**

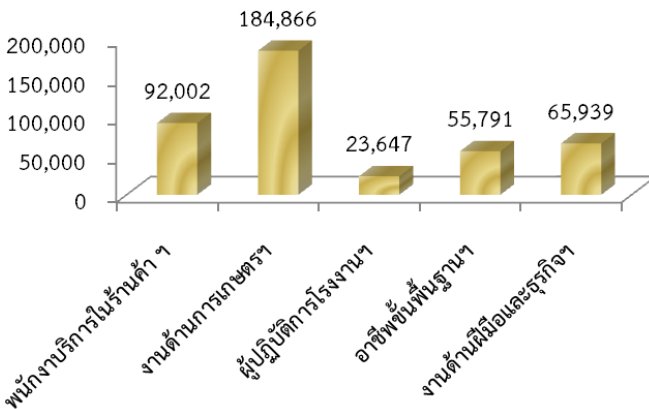


ที่มา : สำนักงานสถิติจังหวัดพิษณุโลก



เมื่อพิจารณาผู้มีงานทำจำแนกตามอาชีพในไตรมาส 3 ปี 2555 พบว่า อาชีพที่มีผู้ทำงานมากที่สุด 5 อันดับแรก คือ 1) ผู้ปฏิบัติงานที่มีฝีมือ ในด้านการเกษตรและการประมง มีจำนวน 184,866 คน คิดเป็นร้อยละ 36.94 2) พนักงานบริการและพนักงานในร้านค้าและตลาด มีจำนวน 92,002 คน คิดเป็นร้อยละ 18.38 3) ผู้ปฏิบัติงานด้านความสามารถทางฝีมือและธุรกิจอื่นๆ ที่เกี่ยวข้อง มีจำนวน 65,939 คน คิดเป็นร้อยละ 13.17 4) อาชีพขั้นพื้นฐานต่างๆ ในด้านการขายและการให้บริการ มีจำนวน 55,791 คน คิดเป็นร้อยละ 11.14 และ 5) ผู้ปฏิบัติการโรงงานและเครื่องจักร และผู้ปฏิบัติงานด้านการประกอบ มีจำนวน 23,647 คน คิดเป็นร้อยละ 4.72 (รายละเอียดตามตารางภาคผนวกที่ 3 และแผนภูมิ 3)

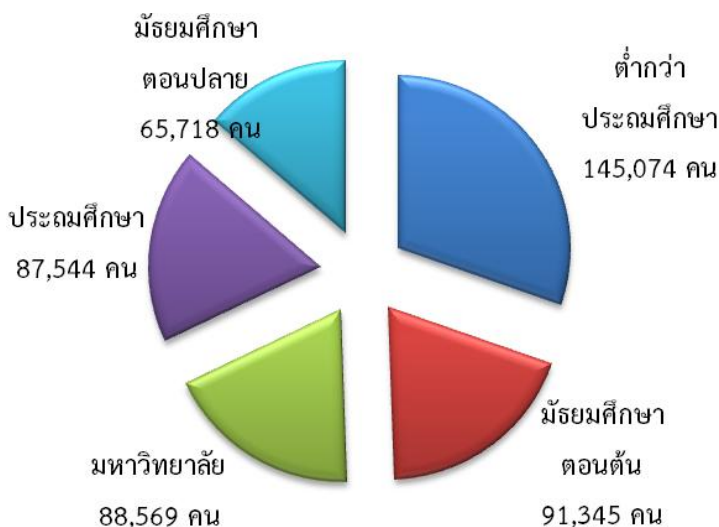
แผนภูมิ 3 ผู้มีงานทำจำแนกอาชีพ ไตรมาส 3 ปี 2555 (5 อันดับแรก)



ที่มา : สำนักงานสถิติจังหวัดพิษณุโลก

หากพิจารณาถึงระดับการศึกษาของผู้มีงานทำพบว่า ผู้มีงานทำส่วนใหญ่มีการศึกษาต่ำกว่าประถมศึกษา มีจำนวน 145,074 คน คิดเป็นร้อยละ 28.98 รองลงมาเป็นผู้มีการศึกษาระดับมัธยมศึกษาตอนต้น มหาวิทยาลัย ประถมศึกษา และมัธยมศึกษาตอนปลาย โดยมีจำนวน 91,345 คน (ร้อยละ 18.25), 88,569 คน (ร้อยละ 17.69), 87,544 คน (ร้อยละ 17.49), 65,718 คน (ร้อยละ 13.13) ตามลำดับ (ตารางภาคผนวกที่ 4 แผนภูมิ 4)

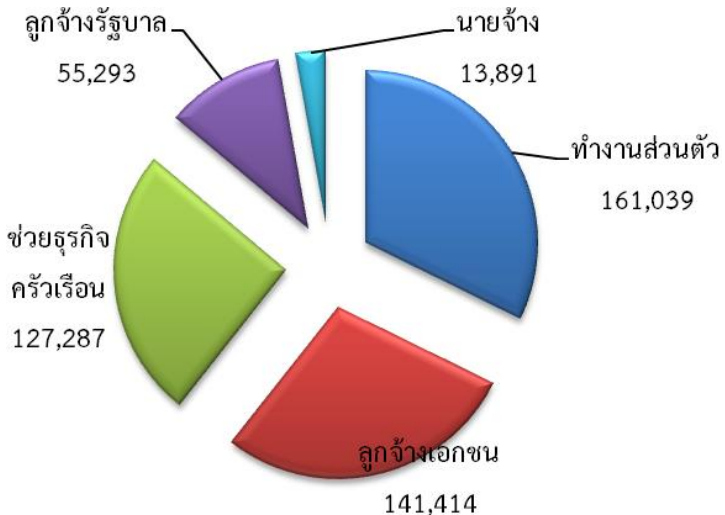
แผนภูมิ 4 ผู้มีงานทำ จำแนกตามระดับการศึกษา
ไตรมาส 3 ปี 2555



ที่มา : สำนักงานสถิติจังหวัดพิษณุโลก

ในด้านสถานภาพการทำงานของผู้มีงานทำพบว่าส่วนใหญ่เป็นการทำงานส่วนตัว มีจำนวน 161,039 คน คิดเป็นร้อยละ 32.17 รองลงมาเป็นลูกจ้างเอกชน จำนวน 141,414 คน คิดเป็นร้อยละ 28.25 การช่วยธุรกิจครัวเรือน มีจำนวน 127,287 คน คิดเป็นร้อยละ 25.43 เป็นลูกจ้างรัฐบาล จำนวน 55,293 คน คิดเป็นร้อยละ 11.04 และนายจ้าง จำนวน 13,891 คน คิดเป็นร้อยละ 2.77 (ตารางภาคผนวกที่ 5 แผนภูมิ 5)

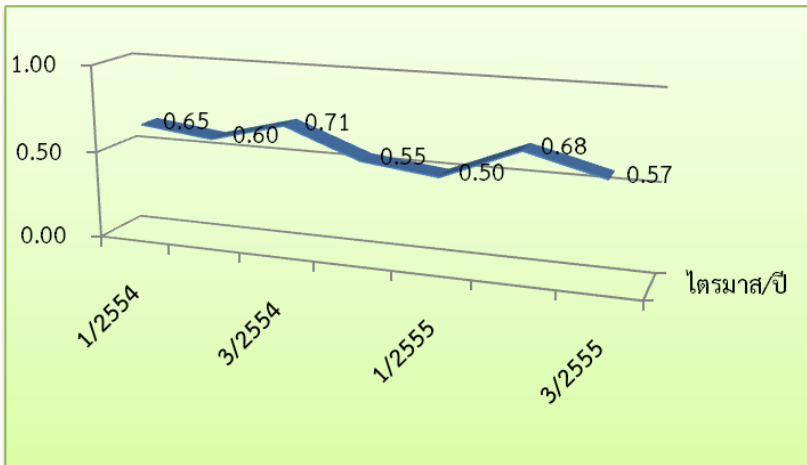
แผนภูมิ 5 ผู้มีงานทำจำแนกตามสถานภาพการทำงาน
ไตรมาส 3 ปี 2555



ที่มา : สำนักงานสถิติจังหวัดพิษณุโลก

ในประเด็นของผู้ว่างงาน พบว่าจำนวนผู้ว่างงานจังหวัดพิษณุโลก ไตรมาสที่ 3 ปี 2555 มีผู้ว่างงาน 2,859 คน คิดเป็นร้อยละ 0.57 ลดลงจากไตรมาสที่ 2 ปี 2555 ที่มีผู้ว่างงาน 3,394 คน คิดเป็นร้อยละ 0.68 (รายละเอียดตามตารางภาคผนวก 1 แผนภูมิ 6)

แผนภูมิ 6 อัตราการว่างงานจังหวัดพิษณุโลก จำแนกตามรายไตรมาส ปี 2554 และปี 2555



ที่มา : สำนักงานสถิติจังหวัดพิษณุโลก

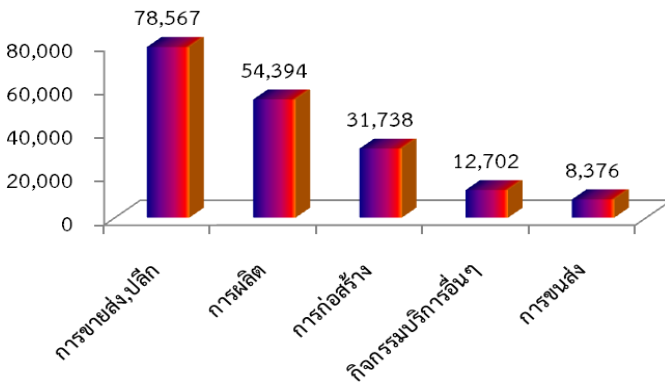
$$\text{อัตราการว่างงาน} = \frac{\text{ผู้ว่างงาน}}{\text{ผู้อยู่ในกำลังแรงงาน}} \times 100$$

ผู้อยู่ในกำลังแรงงาน

หมายเหตุ : ไตรมาส 1 2 3 4 ปี 2554 ไตรมาส 1 2 และ 3 ปี 2555

สำหรับแรงงานนอกระบบ ข้อมูล เบื้องต้นปี 2555 จากผลการศึกษาของ สำนักงานสถิติจังหวัดพิษณุโลก พบว่าปัจจุบันผู้มีงานทำอยู่ในแรงงานนอกระบบ มีจำนวน 395,942 คน ทั้งนี้แรงงานนอกระบบเหล่านี้จะทำงานในภาคเกษตร เป็นส่วนใหญ่ กล่าวคือมีจำนวน 202,818 คน คิดเป็นร้อยละ 51.22 ของผู้มีงานทำ ขณะที่นอกภาคเกษตรมี 193,124 คน (ร้อยละ 48.78 ของผู้มีงานทำ) ซึ่งกลุ่มนอกภาคเกษตรนี้ เมื่อพิจารณาจำแนกตามประเภทอุตสาหกรรม พบว่า อุตสาหกรรมที่มีจำนวนแรงงานนอกระบบสูงสุด 5 อันดับแรก คือ 1) การขายส่ง การขายปลีก การซ่อมแซม ยานยนต์ฯ จำนวน 78,567 คน (ร้อยละ 19.84 ของผู้มีงานทำ) 2) การผลิต 54,394 คน (ร้อยละ 13.73) 3) การก่อสร้าง 31,738 คน (ร้อยละ 8.01) 4) กิจกรรมบริการด้านอื่นๆ 12,702 คน (ร้อยละ 3.20) และ 5) การขนส่งที่เก็บสินค้า จำนวน 8,376 คน (ร้อยละ 2.11) (แผนภูมิ 7)

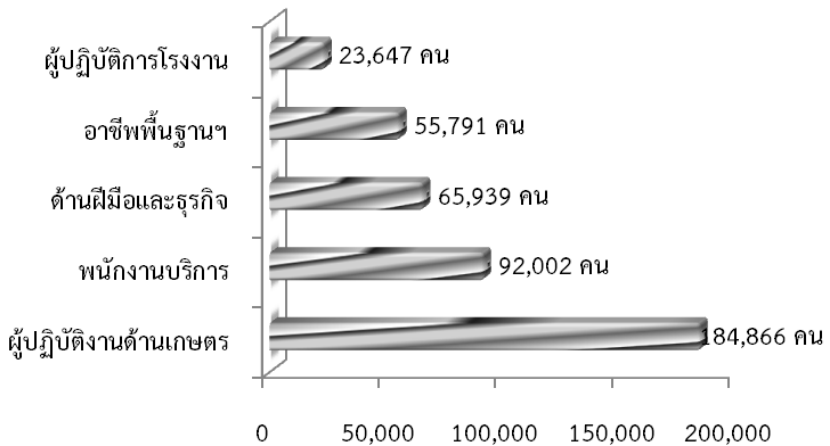
แผนภูมิ 7 ผู้มีงานทำที่อยู่ในแรงงานนอกระบบจังหวัดพิษณุโลก จำแนกตามประเภทอุตสาหกรรมนอกภาคเกษตร (5 อันดับแรก) ปี 2555



ที่มา : สำนักงานสถิติจังหวัดพิษณุโลก

เมื่อพิจารณาผู้มีงานทำจำแนกตามอาชีพ พบว่ามีงานทำในอาชีพต่าง ๆ สูงสุด 5 อันดับแรก คือ 1) ผู้ปฏิบัติงานที่มีฝีมือด้านเกษตรและประมง จำนวน 184,866 คน (ร้อยละ 36.94) 2) พนักงานบริการและพนักงานในร้านค้าและตลาด 92,002 คน (ร้อยละ 18.38) 3) ผู้ปฏิบัติงานด้านความสามารถทางฝีมือและธุรกิจอื่นๆ ที่เกี่ยวข้อง จำนวน 65,939 คน (ร้อยละ 13.17) 4) อาชีพขั้นพื้นฐานต่าง ๆ 55,791 คน (ร้อยละ 11.14) และ 5) ผู้ปฏิบัติการโรงงานและเครื่องจักร และผู้ปฏิบัติงานด้านการประกอบ จำนวน 23,647 คน (ร้อยละ 4.72) (แผนภูมิ 8)

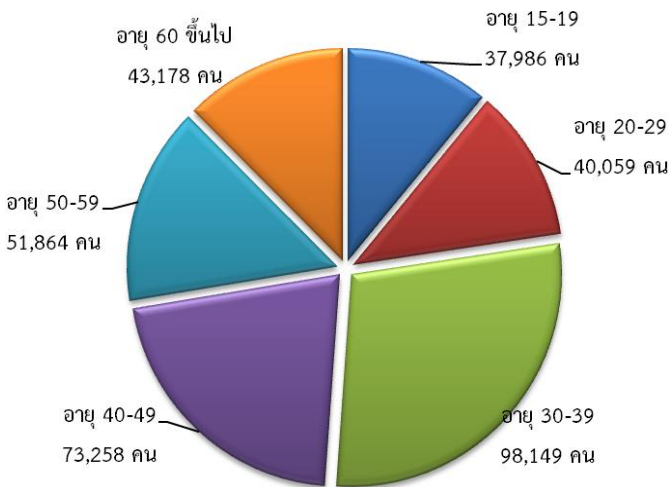
**แผนภูมิ 8 จำนวนผู้มีงานทำในจังหวัดพิษณุโลก
จำแนกตามอาชีพ (5 อันดับแรก) ปี 2555**



ที่มา : สำนักงานสถิติจังหวัดพิษณุโลก

เมื่อพิจารณาผู้มีงานทำ จำแนกตามอายุ พบว่าส่วนใหญ่มีอายุในช่วง 30 - 39 ปี กล่าวคือ ผู้มีอายุ 30 - 39 ปี มีจำนวน 98,149 คน (ร้อยละ 28.49) รองลงมาคือผู้มีอายุ 40 - 49 ปี มีจำนวน 73,258 คน (ร้อยละ 21.26) อายุ 50 - 59 ปี จำนวน 51,864 คน (ร้อยละ 15.05) อายุ 60 ปีขึ้นไป จำนวน 43,178 คน (ร้อยละ 12.53) และช่วงอายุ 15 - 19 ปี มีน้อยที่สุด 37,986 คน (ร้อยละ 3.15) (แผนภูมิ 9)

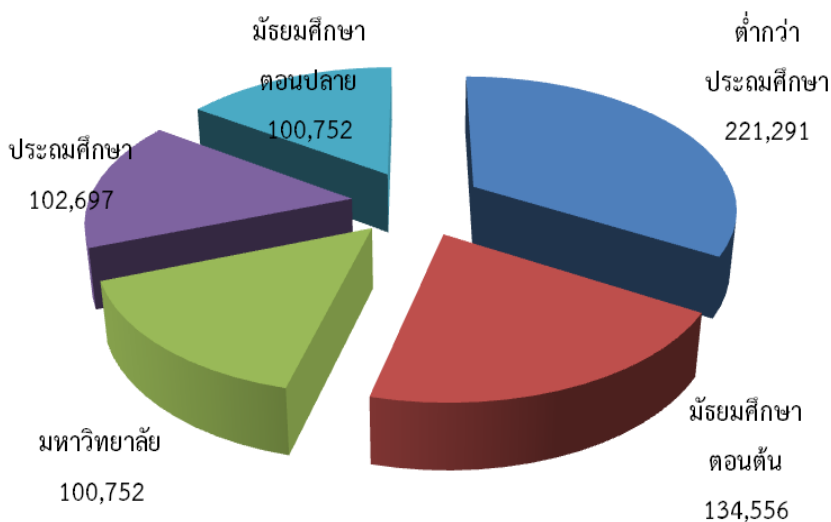
แผนภูมิ 9 จำนวนผู้มีงานทำ ในจังหวัดพิษณุโลก
จำแนกตามอายุ (5 อันดับแรก) ปี 2555



ที่มา : สำนักงานสถิติจังหวัดพิษณุโลก

สำหรับด้านการศึกษา พบว่าแรงงานนอกระบบส่วนใหญ่ มีการศึกษา ในระดับต่ำกว่าประถมศึกษา คือมีจำนวน 221,291 คน (ร้อยละ 55.89) รองลงมาคือระดับ มัธยมศึกษาตอนต้น จำนวน 134,556 คน (ร้อยละ 19.20) และประถมศึกษา 102,697 คน (ร้อยละ 14.65) (แผนภูมิ 10)

แผนภูมิ 10 ผู้มีงานทำที่อยู่ในแรงงานนอกระบบ ในจังหวัดพิษณุโลก จำแนก ตามระดับการศึกษา (5 อันดับแรก) ปี 2555



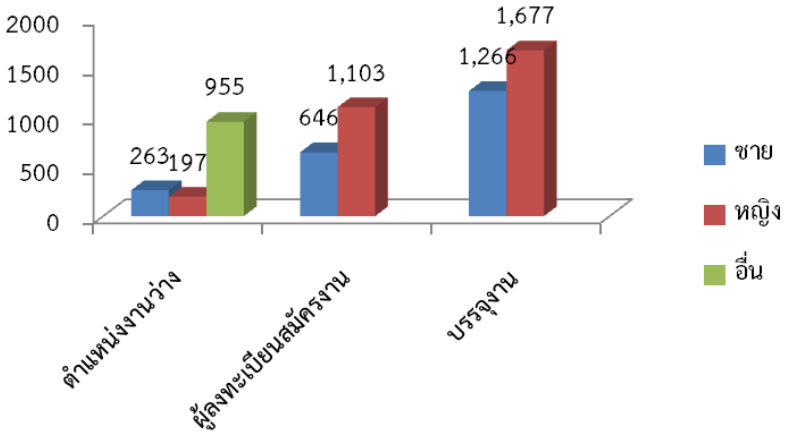
ที่มา : สำนักงานสถิติจังหวัดพิษณุโลก

2) การส่งเสริมการมีงานทำ

2.1 การจัดหางานในประเทศ

จังหวัดพิษณุโลก มีส่วนราชการสังกัดกระทรวงแรงงานที่มีภารกิจหลักในการส่งเสริมให้ประชาชนมีงานทำ โดยหน่วยงานที่มีบทบาทหน้าที่ในการส่งเสริมการมีงานทำ คือสำนักงานจัดหางานจังหวัดพิษณุโลก การส่งเสริมการมีงานทำในรูปแบบการจัดหางาน มีทั้งการหางาน ในประเทศและต่างประเทศ โดยการจัดหางานในประเทศในช่วงไตรมาสที่ 3 (กรกฎาคม – กันยายน 2555) มีตำแหน่งงานว่างที่แจ้งผ่านสำนักงานจัดหางานจังหวัดพิษณุโลก 1,415 อัตรา ซึ่งมีสัดส่วนที่เพิ่มขึ้นร้อยละ 6.56 จากไตรมาสที่แล้วที่มีจำนวนตำแหน่งงานว่าง 759 อัตรา ในส่วนของผู้ลงทะเบียนสมัครงาน ไตรมาสนี้พบว่ามี 1,749 คน เพิ่มขึ้นร้อยละ 0.98 จากไตรมาสที่แล้วที่มีจำนวน 1,651 คน ขณะที่ผู้ได้รับการบรรจุงานในไตรมาสนี้มีจำนวน 2,933 คน เพิ่มขึ้น ร้อยละ 13.34 จากไตรมาสที่ 2/2555 ที่มีจำนวน 1,599 คน ทั้งนี้ การที่จำนวนตำแหน่งงานว่าง ผู้สมัครงาน และการบรรจุงานในไตรมาสนี้มีสัดส่วนที่เพิ่มขึ้น น่าจะมีสาเหตุมาจากเป็นช่วงที่มีนักศึกษาจบใหม่และเข้าสู่ตลาดแรงงานมากขึ้น (ตารางภาคผนวกที่ 6 และแผนภูมิ 11)

แผนภูมิ 11 ตำแหน่งงานว่าง/ผู้สมัครงานและการบรรจุงาน
จำแนกตามเพศ ไตรมาส 3 ปี 2555

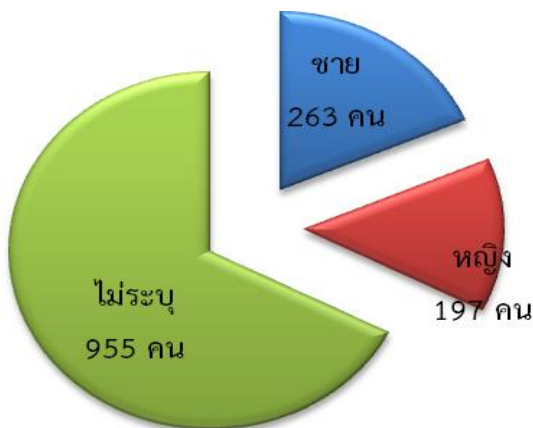


ที่มา : สำนักงานจัดหางานจังหวัดพิษณุโลก

สำหรับตำแหน่งงานว่างไตรมาส 3 นี้พบว่าเป็นชาย 263 อัตรา คิดเป็นสัดส่วนร้อยละ 18.58 ของตำแหน่งงานว่างทั้งหมด ขณะที่เพศหญิงมี 197 อัตรา (ร้อยละ 13.92) และไม่ระบุเพศ 955 อัตรา ร้อยละ 97.49 การที่ตำแหน่งงานว่างว่า ครั้งไม่ได้ระบุเพศแสดงให้เห็นว่าสถานประกอบการหรือนายจ้าง พิจารณาเห็นว่างาน โดยทั่วไปไม่ว่าชายหรือหญิงก็สามารถทำได้เช่นกัน หรือไม่มีความแตกต่างในเรื่องเพศ ในอีกประการหนึ่งนายจ้างพิจารณาเห็นว่า การไม่ระบุจะ มีผลดีในด้านโอกาสการคัดเลือกมากกว่าการระบุเพศ (ตารางภาคผนวกที่ 6 และแผนภูมิ 12)

แผนภูมิ 12 ตำแหน่งงานว่างจำแนกตามเพศไตรมาส 3 ปี 2555

หน่วย: อัตรา

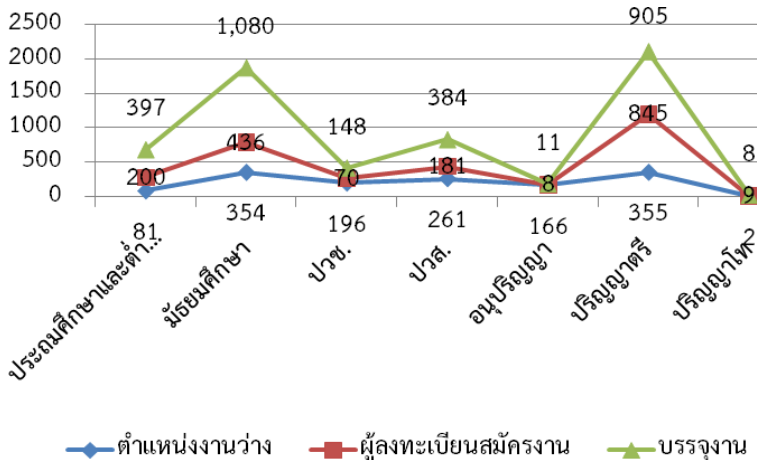


ที่มา : สำนักงานจัดหางานจังหวัดพิษณุโลก

เมื่อพิจารณาถึงจำนวนผู้มาลงทะเบียนสมัครงาน ในไตรมาสที่พบว่า มีจำนวนทั้งสิ้น 1,749 คน เป็นชาย 646 คน คิดเป็นร้อยละ 36.94 และเป็นหญิง 1,103 คน คิดเป็นร้อยละ 63.06 และการบรรจุนาน มีผู้ได้รับการบรรจุให้ปฏิบัติงานทั้งสิ้น 2,933 คน โดยสัดส่วนของเพศหญิงจะได้รับการ บรรจุนานมากกว่าเพศชาย กล่าวคือ ผู้บรรจุนานที่เป็นเพศหญิงมีสัดส่วนร้อยละ 56.84 (1,667 คน) ขณะที่เพศชายมีร้อยละ 43.16 (1,266 คน) ซึ่งเป็นสัดส่วนที่สอดคล้องกับจำนวนผู้สมัครงานที่มีเพศหญิงมากกว่าชาย (ตารางภาคผนวกที่ 6 และแผนภูมิ 11)

สำหรับตำแหน่งงานว่างตามระดับการศึกษาไตรมาสนี้พบว่า ตำแหน่งงานว่างส่วนมาก เป็นตำแหน่งงานในระดับ ปริญญาตรี/มัธยมศึกษา/ ปวส./ ปวช. โดยเมื่อพิจารณารายละเอียดพบว่า ตำแหน่งงานว่างระดับที่ต้องการสูงสุดคือ ปริญญาตรี มีความต้องการร้อยละ 25.08 (355 อัตรา) รองลงมาเป็นระดับมัธยมศึกษาและ ปวส. โดยมีสัดส่วนร้อยละ 25.01 (354 อัตรา) และร้อยละ 18.44 (261 อัตรา) ตามลำดับ ตำแหน่งงานว่างระดับ ปวช. มีสัดส่วนร้อยละ 13.85 (196 อัตรา) สำหรับระดับ ประถมศึกษาและต่ำกว่า มีสัดส่วนน้อยที่สุดเพียงร้อยละ 5.72 (81 อัตรา) แสดงให้เห็นว่าขณะนี้ตลาดแรงงานใน จังหวัดพิษณุโลก มีความต้องการคนในระดับ ประถมศึกษาและต่ำกว่า น้อยมาก ขณะที่ผู้สมัครงานไตรมาสนี้ ส่วนใหญ่เป็นผู้ที่มีการศึกษาระดับ ปริญญาตรีสูงสุด ร้อยละ 48.31 (845 คน) รองลงมาเป็นระดับ มัธยมศึกษา จำนวน 436 คน (ร้อยละ 24.92) และผู้บรรจุนงานระดับมัธยมศึกษามีการบรรจุนงานมากที่สุดจำนวน 1,080 คน (ร้อยละ 36.82) เมื่อเทียบกับระดับการศึกษา อื่นๆ รองลงมาเป็นระดับ ปริญญาตรี มีร้อยละ 30.85 (905 คน) และ ประถมศึกษาและต่ำกว่า ร้อยละ 13.53 (397 คน) (ตารางภาคผนวกที่ 7 และแผนภูมิ 13)

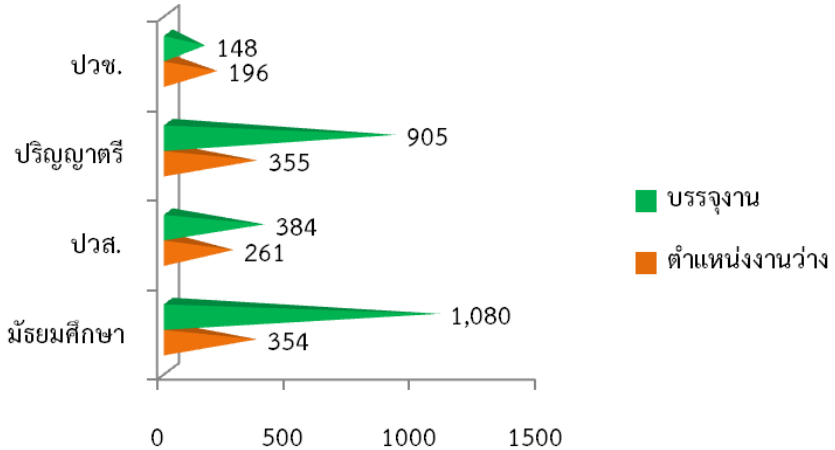
แผนภูมิ 13 ตำแหน่งงานว่าง/ผู้สมัครงาน/บรรจุนงานในจังหวัดพิษณุโลก
จำแนกตามระดับการศึกษา ไตรมาส 3 ปี 2555



ที่มา : สำนักงานจัดหางานจังหวัดพิษณุโลก

จากแผนภูมิข้างต้น จะพบว่าตำแหน่งงานว่างในแต่ละระดับจะมีน้อยกว่าผู้สมัครงาน ซึ่งแสดงให้เห็นว่า ตลาดแรงงานยังมีความต้องการ แรงงานในทุก ระดับการศึกษาน้อยอยู่ ขณะเดียวกันพบว่า อัตราการบรรจุนงาน ต่อผู้สมัครงานใน ภาพรวมในไตรมาสนี้ จากจำนวนผู้สมัครงาน จำนวน 1,749 คน สามารถบรรจุนงานได้ จำนวน 2,933 คน คิดเป็นร้อยละ 169.69 ของผู้สมัครงาน (ตาราง ภาคผนวก 7 และแผนภูมิที่ 14)

แผนภูมิ 14 ตำแหน่งงานว่าง/การบรรจุนานในจังหวัดพิษณุโลก
 จำแนกตามการศึกษา ไตรมาส 3 ปี 2555

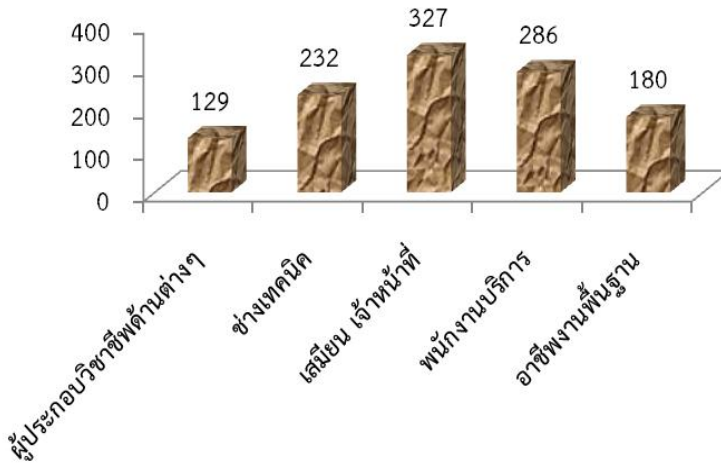


ที่มา : สำนักงานจัดหางานจังหวัดพิษณุโลก

ด้านอาชีพพบว่าไตรมาสนี้ อาชีพที่มีตำแหน่ง งานว่างสูงสุด 5 อันดับแรกคือ 1) เสมียน/เจ้าหน้าที่มีร้อยละ 23.10 (327 อัตรา) 2) อาชีพพนักงานบริการ พนักงานขายในร้านค้าและตลาดร้อยละ 20.21 (286 อัตรา) 3) ช่างเทคนิคและผู้ปฏิบัติงานที่เกี่ยวข้องร้อยละ 16.39 (232 อัตรา) 4) อาชีพงานพื้นฐาน มีร้อยละ 12.72 (180 อัตรา) และ 5) ผู้ประกอบวิชาชีพด้านต่างๆ ร้อยละ 9.11 (129 อัตรา) แผนภูมิ 15 สำหรับอาชีพที่มีผู้สมัครงานสูงสุดคืออาชีพ เสมียน/เจ้าหน้าที่ จำนวน 446 คน (ร้อยละ 25.50) รองลงมาคือ ช่างเทคนิคและผู้ปฏิบัติงานที่เกี่ยวข้องกับผู้ประกอบวิชาชีพด้านต่างๆ 271 คน เท่ากัน (ร้อยละ 15.49)

และอาชีพพื้นฐาน มีจำนวน 251 คน (ร้อยละ 14.35) ส่วนการบรรจุนาน มีการบรรจุนานในอาชีพงานพื้นฐานจำนวน 728 คน (ร้อยละ 24.82) รองลงมาคือพนักงานบริการ พนักงานขายในร้านค้าและตลาด จำนวน 673 (ร้อยละ 22.94) (ตารางภาคผนวกที่๗)

แผนภูมิ 15 ตำแหน่งงานว่างของจังหวัดพิษณุโลก จำแนกตามอาชีพ ไตรมาส 3 ปี 2555 (5 อันดับแรก)



ที่มา : สำนักงานจัดหางานจังหวัดพิษณุโลก

หากศึกษาในด้านอุตสาหกรรมพบว่า อุตสาหกรรมที่มีตำแหน่งงานว่างสูงสุด 5 อันดับแรกในไตรมาส 2 ปี 2555 คือ 1)การขายส่ง ขายปลีก การซ่อมแซม ยานยนต์ 770 อัตรา (ร้อยละ 54.41) 2) กิจกรรมทางการเงินและ

ประกันภัย 175 อัตรา (ร้อยละ 12.36) 3) การผลิต 158 อัตรา (ร้อยละ 11.16) 4) ที่พักแรมและบริการด้านอาหาร 94 อัตรา (ร้อยละ 6.64) และ 5) กิจกรรมการบริหารและบริการสนับสนุน 46 อัตรา (ร้อยละ 2.5) ซึ่งสอดคล้องกับการบรรจุนาน ที่พบว่า อุตสาหกรรมที่บรรจุนานได้สูงสุดคือการขายส่ง ขายปลีก การซ่อมแซม ยานยนต์ 1,172 คน (ร้อยละ 45.35) รองลงมาคือการผลิต 651 คน (ร้อยละ 25.19) และโรงแรม และภัตตาคาร 226 คน (ร้อยละ 8.74) (ตารางภาคผนวกที่ 10 และตารางที่ 5

**ตารางที่ 5 แสดงจำนวนตำแหน่งงานว่างและการบรรจุนานจังหวัดพิษณุโลก
จำแนกตามอุตสาหกรรม ไตรมาส 3 ปี 2555 (5 อันดับแรก)**

ประเภทอุตสาหกรรม	ตำแหน่งงานว่าง		บรรจุนาน	
	จำนวน (อัตรา)	ร้อยละ	จำนวน (คน)	ร้อยละ
1. การขายส่ง การขายปลีก การซ่อมแซม ยานยนต์ จักรยานยนต์ ของใช้ส่วนบุคคลและของใช้ในครัวเรือน	770	54.41	1,172	45.35
2. กิจกรรมทางการเงินและการประกันภัย	175	12.36	651	25.19
3. การผลิต	158	11.16	226	8.74
4. ที่พักแรมและบริการด้านอาหาร	94	6.64	203	7.85
5. กิจกรรมการบริหารและบริการสนับสนุน	46	3.25	131	5.06
รวม	1,243		2,383	

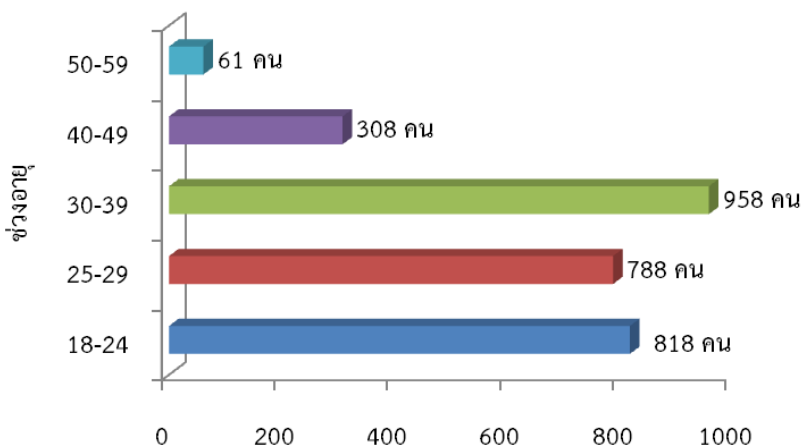
ที่มา : สำนักงานจัดหางานจังหวัดพิษณุโลก

ช่วงอายุที่เป็นที่ต้องการของตลาดแรงงานในไตรมาสนี้ส่วนใหญ่จะมีอายุระหว่าง 18 – 39 ปี โดยที่อายุ 18 – 24 ปี ต้องการสูงสุด 499 อัตรา (ร้อยละ 35.27) รองลงมาคืออายุ 25 – 29 ปี 453 อัตรา (ร้อยละ 32.01) และอายุ 30 – 39 ปี 319 อัตรา (ร้อยละ 22.54) ขณะเดียวกันผู้สมัครงานส่วนใหญ่จะมีอายุ 18 – 24 ปี มีจำนวน 952 คน (ร้อยละ 54.43) รองลงมาเป็นผู้สมัครงานที่มี



อายุ 25 – 29 ปี และ 30 –39 ปี มีสัดส่วนร้อยละ 17.61 (308 คน) และ 14.58 (255 คน) ตามลำดับ ขณะที่ผู้มีอายุ 30 - 39 ปี ได้รับการบรรจุงานสูงสุด จำนวน 958 คน (ร้อยละ 32.66) รองลงมาคือช่วงอายุ 18 - 24 ปี จำนวน 818 คน (ร้อยละ 27.89) (ตารางภาคผนวกที่ 8 และแผนภูมิ 6)

แผนภูมิ 16 การบรรจุงานจังหวัดพิษณุโลก จำแนกตามอายุ
ไตรมาส 3 ปี 2555



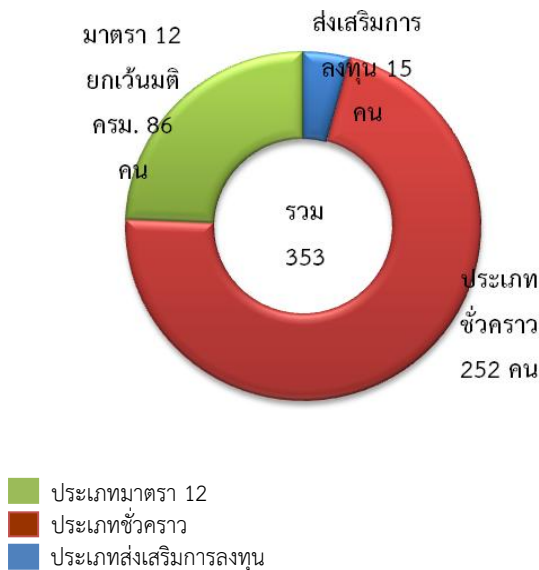
ที่มา : สำนักงานจัดหางานจังหวัดพิษณุโลก

2.2 แรงงานต่างด้าว

จำนวนแรงงานต่างด้าวที่เข้ามาทำงานอย่างถูกต้องตามกฎหมาย ณ เดือนกันยายน 2555 มีจำนวนทั้งสิ้น 353 คน โดยส่วนใหญ่เป็นแรงงานที่

อนุญาตให้เข้ามาอยู่ชั่วคราว จำนวน 252 คน (ร้อยละ 71.38) รองลงมาเป็น ประเภทมาตรา 12 ยกเว้นมติกรม. และประเภทส่งเสริมการลงทุนจำนวน 86 คน และ 15 คน(ร้อยละ 24.36) และร้อยละ 4.24) ตามลำดับ (ตารางภาคผนวกที่ 19 , แผนภูมิ 17)

**แผนภูมิ 17 แรงงานต่างด้าวถูกกฎหมายจังหวัดพิษณุโลก
จำแนกตามประเภทการได้รับอนุญาต ณ เดือนกันยายน 2555**



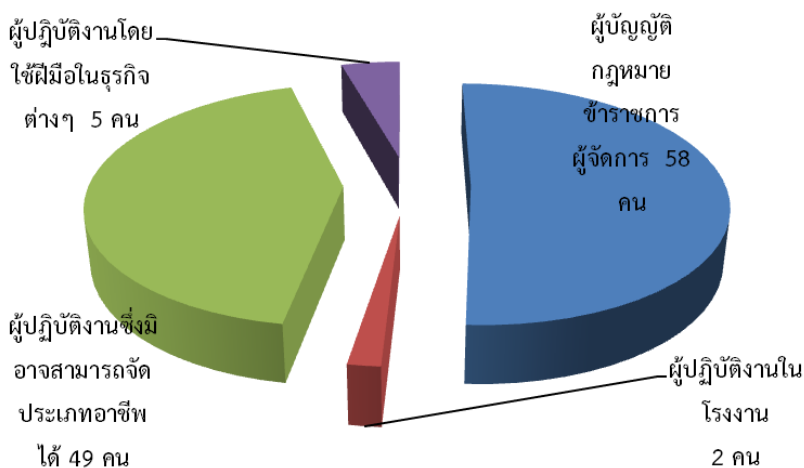
ที่มา : สำนักงานจัดหางานจังหวัดพิษณุโลก

เมื่อพิจารณาแรงงานต่างด้าวถูกกฎหมายไตรมาสนี้ของจังหวัดพิษณุโลก จะพบว่า แรงงานต่างด้าวถูกกฎหมายในจังหวัดพิษณุโลกส่วนใหญ่ร้อยละ 50.87 (58 คน) เป็นผู้บัญญัติกฎหมาย ข้าราชการระดับอาวุโส ผู้จัดการ รองลงมาเป็น



ผู้ปฏิบัติงานซึ่งมีอาจสามารถจัดประเภทอาชีพได้ มีจำนวน 49 คน คิดเป็นร้อยละ 42.98 ซึ่งจะเห็นว่า จังหวัดพิษณุโลกยัง ต้องการแรงงานที่มีทักษะฝีมือที่มีความเชี่ยวชาญระดับสูง ด้านผู้ประกอบการวิชาชีพด้าน จึงต้องส่งเสริมพัฒนาทักษะฝีมือแรงงานให้เทียบเท่ามาตรฐานสากลต่อไป (ตารางภาคผนวกที่ 11 , แผนภูมิ 18)

แผนภูมิ 18 แรงงานต่างด้าวถูกกฎหมายแยกตาม ประเภทอาชีพ (ยกเว้นประเภทตลอดชีพ) ไตรมาส 3 ปี 2555

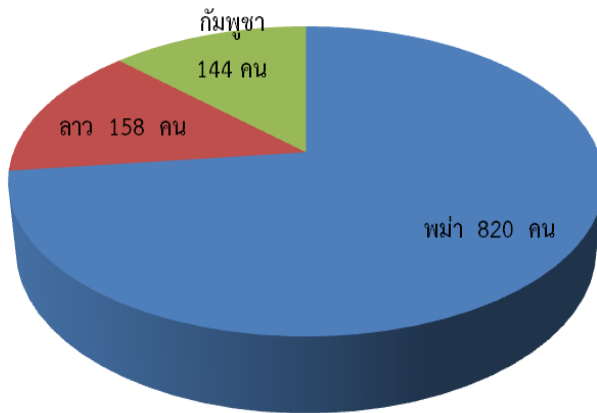


ที่มา : สำนักงานจัดหางานจังหวัดพิษณุโลก

ถ้าพิจารณาแยกตามสัญชาติจะพบว่า แรงงานต่างด้าวถูกกฎหมาย (ยกเว้นประเภทตลอดชีพ) ในประเทศไทยมีสัญชาติ อื่นๆ มากที่สุด คือมีจำนวน 40 คน คิดเป็นร้อยละ 35.08 รองลงมาคือ สัญชาติฟิลิปปินส์ จีน พม่า และ อินเดีย มีจำนวน 29 คน (ร้อยละ 25.43) 13 คน (ร้อยละ 11.40) 12 คน (ร้อยละ 10.52) และ 5 คน (ร้อยละ 4.38) ตามลำดับ

สำหรับแรงงานต่างด้าวตามมติ คณะรัฐมนตรี (ครม.) เป็นแรงงานที่ประเทศไทยอนุญาตให้มาทำงานเป็นการชั่วคราว เพื่อทดแทนการขาดแคลนแรงงานในประเทศไทย แรงงานในกลุ่มนี้มี 3 สัญชาติ คือ พม่า ลาว กัมพูชา จำนวนแรงงานต่างด้าวที่อยู่ในระบบทะเบียนของสำนักงานจัดหางานจังหวัด พิษณุโลก ณ วันที่ 30 กันยายน 2555 มีจำนวนทั้งสิ้น 1,122 คน หากพิจารณาตามสัญชาติ พบว่าสัญชาติพม่ามีสัดส่วนถึงร้อยละ 73.08 (820 คน) ขณะที่แรงงานลาว มี 158 คน คิดเป็นร้อยละ 14.08 และกัมพูชามีจำนวน 144 คน คิดเป็นร้อยละ 12.83 (แผนภูมิ 19)

แผนภูมิ 19 แรงงานต่างด้าวที่ได้รับอนุญาตทำงานตามมติ ครม.จังหวัด พิษณุโลก จำแนกตามสัญชาติ ณ เดือนกันยายน 2555

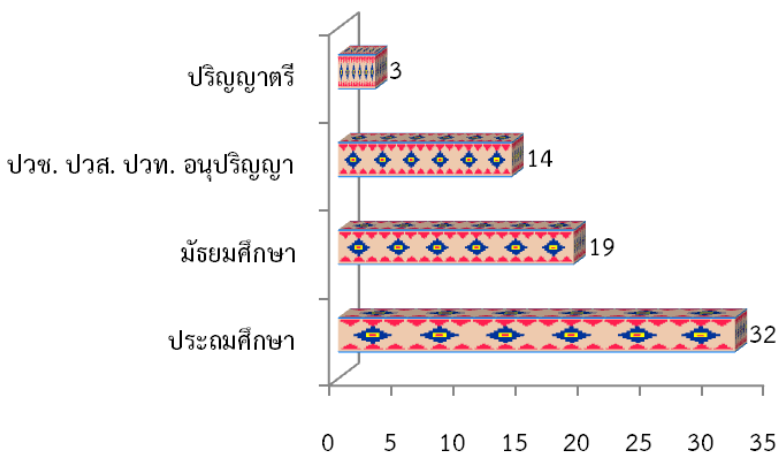


ที่มา : สำนักงานจัดหางานจังหวัดพิษณุโลก

2.3 แรงงานไทยในต่างประเทศ

แรงงานไทยที่ลงทะเบียนไปทำงานต่างประเทศในไตรมาสนี้ มีจำนวน 68 คน ผู้แจ้งความประสงค์ไปทำงานต่างประเทศ ส่วนใหญ่เป็นผู้มีการศึกษาระดับประถมศึกษา มีร้อยละ 47.06 (32คน) ของผู้แจ้งความประสงค์ทั้งหมด รองลงมาคือระดับมัธยมศึกษา คิดเป็นร้อยละ 27.94 (19 คน) ขณะที่ระดับปริญญาตรี มีจำนวนน้อยที่สุด คือ 3 คน คิดเป็นร้อยละ 4.41 จากข้อมูลดังกล่าวสะท้อนให้เห็นว่าแรงงานส่วนใหญ่ที่นิยมไปทำงานต่างประเทศจะเป็นแรงงานระดับล่างหรือไร้ฝีมือ ผู้จบการศึกษาต่ำแต่ต้องการมีรายได้มาก (เพื่อเพียงพอกับค่าใช้จ่ายในการครองชีพที่สูงขึ้นเรื่อยๆ) นิยมไปทำงานต่างประเทศซึ่งอาจจะมีผลมาจากประเทศเหล่านั้นขาดแคลนแรงงานไร้ทักษะฝีมือ เช่น กรรมกร คนงานก่อสร้าง คนงานในภาคเกษตรกรรม ทำให้ยังมีความต้องการแรงงานไร้ฝีมืออยู่เป็นจำนวนมาก อีกเหตุผลหนึ่งที่สำคัญยังเป็นเพราะว่าค่าจ้างในประเทศน้อยกว่าต่างประเทศทั้งที่ลักษณะงานคล้ายกัน (ตารางภาคผนวกที่ 12 แผนภูมิ 20)

แผนภูมิ 20 แรงงานไทยในจังหวัด ที่แจ้งความประสงค์ไปทำงานต่างประเทศ
จำแนกตามระดับการศึกษา ไตรมาส 3 ปี 2555



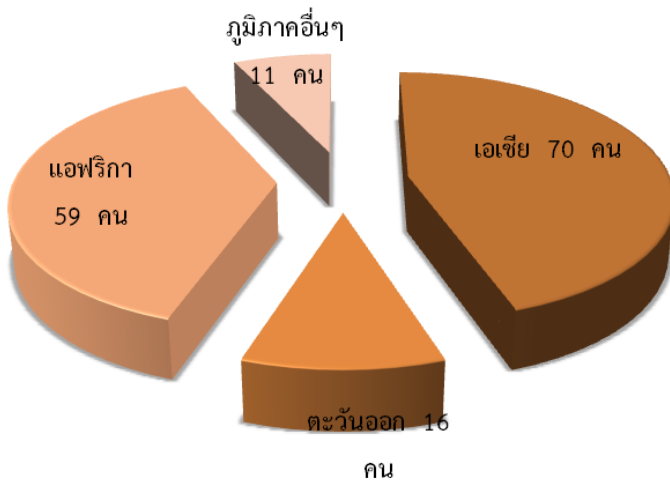
ที่มา : สำนักงานจัดหางานจังหวัดพิษณุโลก

ในส่วนของการอนุญาตให้ไปทำงานต่างประเทศไตรมาสปี 2555 พบว่ามีจำนวนทั้งสิ้น 156 คน และหากพิจารณาตามวิธีการเดินทางพบว่า ส่วนมากเป็น Re-Entry คือ กลับไปทำงานอีกครั้งหนึ่ง โดยการต่ออายุสัญญา ซึ่งมีจำนวน 147 คน คิดเป็นร้อยละ 94.23 และเดินทางด้วยตนเอง 9 คน คิดเป็นร้อยละ 5.77

แรงงานไทยเดินทางไปทำงานตามที่ได้รับอนุญาตในไตรมาส 3 ปี 2555 ส่วนใหญ่จะไปทำงานในภูมิภาคเอเชีย ได้แก่ ใต้หวัน สิงคโปร์ มาเลเซีย เกาหลี โดยภูมิภาคเอเชีย มีจำนวน 70 คน คิดเป็นร้อยละ 44.87 ของแรงงานไทยที่ไปทำงานต่างประเทศทั้งหมด รองลงมาคือภูมิภาค แอฟริกาจำนวน 59 คน

ร้อยละ 37.82, ตะวันออก 16 คน ร้อยละ 10.26 และภูมิภาคอื่นๆ เช่น ยุโรป, อเมริกา จำนวน 11 คน ร้อยละ 7.05 (แผนภูมิ 21)

แผนภูมิ 21 แรงงานไทยในจังหวัดพิษณุโลก ที่ได้รับอนุมัติไปทำงาน
ต่างประเทศ จำแนกตามภูมิภาคที่เดินทางไป ไตรมาส 3 ปี 2555

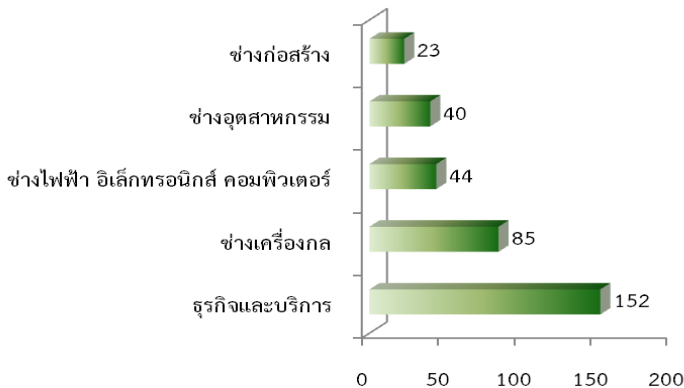


ที่มา : สำนักงานจัดหางานจังหวัดพิษณุโลก

3) การพัฒนาศักยภาพแรงงาน

ในช่วงไตรมาส 3 ปี 25 55 (เดือน กรกฎาคม - กันยายน 2555) สถาบันพัฒนาฝีมือแรงงาน ภาค 9 พิษณุโลก ได้ดำเนินการฝึกอบรมพัฒนาผู้ใช้แรงงานในรูปแบบต่าง ๆ ได้แก่ การ ฝึกเตรียมเข้าทำงาน การฝึกยกระดับฝีมือแรงงาน และการทดสอบมาตรฐานฝีมือแรงงาน เพื่อเพิ่มศักยภาพฝีมือ แรงงานไทยให้มีมาตรฐานฝีมือทัดเทียมประเทศต่าง ๆ ุณณะเดียวกันเป็นการพัฒนาทักษะให้สอดคล้องกับความต้องการของตลาดแรงงาน โดยมีการฝึกเตรียมเข้าทำงานทั้งสิ้น 363 คน เมื่อพิจารณาตามกลุ่มอาชีพพบว่า กลุ่มอาชีพที่มีการฝึกเตรียมเข้าทำงานสูงสุด คือ ธุรกิจและบริการ มีจำนวน 152 คน คิดเป็นร้อยละ 41.87 รองลงมาคือ ช่างเครื่องกล จำนวน 85 คน คิดเป็นร้อยละ 23.41 ทั้งหมดยังอยู่ระหว่างการฝึกในสถาบันพัฒนาฝีมือแรงงานและฝากฝึกในสถานประกอบการ

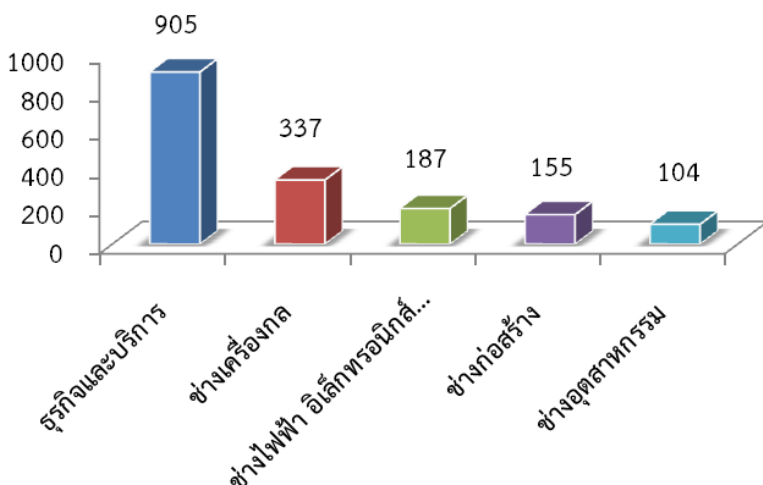
แผนภูมิ 22 การฝึกเตรียมเข้าทำงานในจังหวัดพิษณุโลก จำแนกตามกลุ่มอาชีพ ไตรมาส 3 ปี 2555



ที่มา : สถาบันพัฒนาฝีมือแรงงานภาค 9 พิษณุโลก

สำหรับการฝึกยกระดับฝีมือแรงงานระหว่างไตรมาส 3 ปี 2555 มีการฝึกยกระดับฝีมือแรงงานในจังหวัดพิษณุโลกทั้งสิ้น 1,765 คน ซึ่งเมื่อพิจารณาตามกลุ่มอาชีพที่ฝึก พบว่ากลุ่มธุรกิจและบริการ มีการฝึกยกระดับฝีมือแรงงานสูงสุด 905 คน หรือร้อยละ 51.27 รองลงมาคือ กลุ่มช่าง เครื่องกล 337 คน ร้อยละ 19.09 ช่างไฟฟ้า อิเล็กทรอนิกส์ คอมพิวเตอร์ ร้อยละ 10.59 (187 คน) และช่างก่อสร้าง ร้อยละ 8.78 (155 คน) ทั้งนี้ มีผู้ผ่านการฝึกยกระดับฝีมือแรงงาน มีจำนวน 1,692 คน คิดเป็นร้อยละ 95.86 ของผู้เข้ารับการฝึกยกระดับทั้งหมด (แผนภูมิ 23)

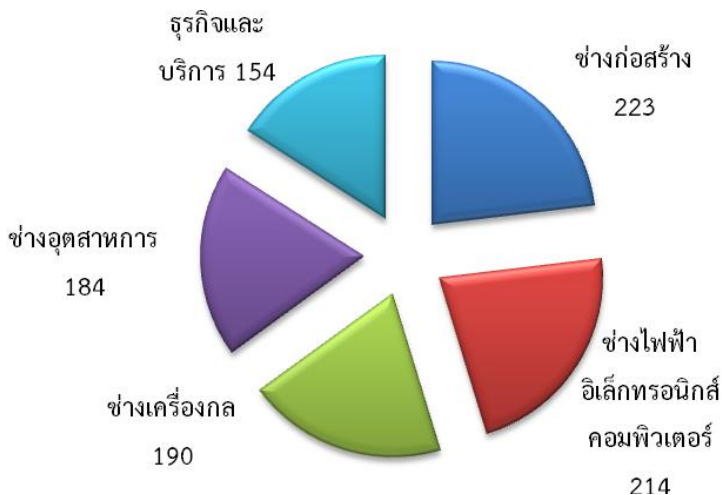
แผนภูมิ 23 การฝึกยกระดับฝีมือแรงงาน จำแนกตามกลุ่มอาชีพ ไตรมาส 3 ปี 2555



ที่มา : สถาบันพัฒนาฝีมือแรงงานภาค 9 พิษณุโลก

ส่วนการทดสอบมาตรฐานฝีมือแรงงาน ไตรมาส 3 ปี 2555 มีผู้เข้ารับการทดสอบทั้งสิ้น 966 คน เมื่อจำแนกเป็นประเภทการทดสอบ พบว่า เป็นการทดสอบมาตรฐานฝีมือแรงงานในสาขาช่างก่อสร้างมากที่สุด มีจำนวน 223 คน คิดเป็นร้อยละ 23.08 ของผู้เข้ารับการทดสอบทั้งหมด รองลงมาคือ ช่างไฟฟ้า อิเล็กทรอนิกส์ คอมพิวเตอร์ มีจำนวน 214 คน คิดเป็นร้อยละ 22.15 ช่างเครื่องกล มีจำนวน 190 คน คิดเป็นร้อยละ 19.66 และสาขาช่างอุตสาหกรรม มีจำนวน 184 คน คิดเป็นร้อยละ 19.04 (แผนภูมิ 24)

**แผนภูมิ 24 การทดสอบมาตรฐานฝีมือแรงงานในจังหวัดพิษณุโลก
จำแนกตามกลุ่มอาชีพ ไตรมาส 3 ปี 2555**



ที่มา : สถาบันพัฒนาฝีมือแรงงานภาค 9 พิษณุโลก

ในส่วนผู้เข้ารับการทดสอบมาตรฐานฝีมือแรงงาน พบว่าผ่านการทดสอบจำนวน 638 คน คิดเป็นร้อยละ 66.04 ของผู้เข้ารับการทดสอบทั้งหมด

ซึ่งจะเห็นว่าการพัฒนาฝีมือแรงงานเป็นสิ่งสำคัญที่หลายฝ่ายต้องช่วยกันทั้งภาครัฐ เอกชน ผู้ประกอบการหรือเจ้าของสถานประกอบการ รวมถึงลูกจ้าง เนื่องจากการพัฒนาฝีมือแรงงานจะเป็นการเพิ่มผลผลิตภาพ ประสิทธิภาพในการทำงานและเป็นการดำเนินงานเพื่อให้สอดคล้องกับความต้องการของตลาดแรงงาน เพื่อรับรองประชาคมอาเซียนในอนาคตอันใกล้ และยังทำให้สถานประกอบการสามารถแข่งขันได้ในระดับสากล

4) การคุ้มครองแรงงานและสวัสดิการ

4.1 การตรวจแรงงาน

กระทรวงแรงงานนอกจากจะมีภารกิจด้านการส่งเสริมการมีงานทำการพัฒนาฝีมือแรงงานเพื่อยกระดับฝีมือให้เป็นที่ยอมรับของตลาดแรงงาน และทัดเทียมมาตรฐานสากลแล้ว อีกภารกิจหนึ่งที่เกิดขึ้นต่อเนื่องภายหลังการส่งเสริมให้คนมีงานทำแล้วคือ ภารกิจด้านการคุ้มครองลูกจ้าง นายจ้าง ให้ได้รับความ เป็นธรรมในการจ้างงาน โดยสำนักงานสวัสดิการและคุ้มครองแรงงานจังหวัดพิษณุโลก เป็นหน่วยงานที่มีภารกิจในการคุ้มครองแรงงานให้ได้รับความ เป็นธรรมจากการจ้างงานภายใต้พระราชบัญญัติคุ้มครองแรงงาน เพื่อไม่ให้ถูกเอาเปรียบจากนายจ้าง โดยจุดมุ่งหมายสูงสุด คือ ให้มีคุณภาพชีวิตที่ดี ขณะเดียวกันในอีกด้านหนึ่งก็ต้องผดุงไว้ซึ่งความยุติธรรมกับฝ่าย



นายจ้าง กล่าวคือ ไม่เอนเอียงไปด้านใดด้านหนึ่ง ทั้งนี้ มาตรการที่จะคุ้มครองให้
ผู้ใช้แรงงานได้รับรายได้และสวัสดิการที่เป็นธรรมเพียงพอต่อการดำรงชีวิต ได้รับ
การคุ้มครองแรงงานให้มีคุณภาพชีวิตที่ดีขึ้นได้ คือการตรวจสอบสถานประกอบการ
เพื่อให้แน่ใจว่าผู้ใช้แรงงานได้รับการปฏิบัติและได้รับการดูแลตามกฎหมาย
ขณะเดียวกันจะเป็นมาตรการในการกระตุ้นให้สถานประกอบการเอาใจใส่ดูแล
ลูกจ้างของตนให้มากขึ้นอีกด้วย อย่างไรก็ตามการตรวจสอบสถานประกอบการไม่ใช่
เป็นการไปจับผิดนายจ้างหากแต่เป็นการตรวจเพื่อให้คำแนะนำให้ความรู้ในการ
ปฏิบัติที่ถูกต้องแก่นายจ้างรวมทั้งสร้างความเข้าใจแก่ลูกจ้าง/ผู้ใช้แรงงานในการ
ปฏิบัติที่ถูกต้องอีกด้วย สำหรับไตรมาส 3 ปี 2555 (กรกฎาคม – กันยายน 2555)
สำนักงานสวัสดิการและคุ้มครองแรงงานจังหวัดพิษณุโลก ได้ดำเนินการตรวจ
สถานประกอบการทั้งสิ้น 102 แห่ง มีลูกจ้างที่ผ่านการตรวจหรือได้รับการคุ้มครอง
รวม 4,757 คน จำแนกเป็นชาย 986 คน (ร้อยละ 20.72 ของลูกจ้างที่ตรวจทั้งหมด)
หญิง 3,771 คน (ร้อยละ 79.28 ของลูกจ้างที่ตรวจทั้งหมด) ซึ่งสถานประกอบการที่
ตรวจส่วนใหญ่เป็น สถานประกอบการขนาด 1 - 4 คน คิดเป็นร้อยละ 38.23
(39 แห่ง) รองลงมาเป็นสถานประกอบการขนาด 5 - 9 คน ร้อยละ 36.27
(37 แห่ง) ขณะที่สถานประกอบการขนาดใหญ่ตั้งแต่ 20 คน ขึ้นไปมีการตรวจร้อยละ
17.64 (18 แห่ง) (ตารางที่ 6 และตารางภาคผนวกที่) 1

**ตารางที่ 6 จำนวนสถานประกอบการและลูกจ้างที่ผ่านการตรวจ
ในจังหวัดพิษณุโลก ไตรมาส 2 ปี 2555**

ขนาดสถาน ประกอบการ	สถานประกอบการ ที่ผ่านการตรวจ (แห่ง)	ลูกจ้างที่ผ่านการตรวจ (คน)				ผลการตรวจ (แห่ง)	
		ชาย	หญิง	เด็ก	รวม	ปฏิบัติ ถูกต้อง	ปฏิบัติไม่ ถูกต้อง
1-4 คน	39	36	46	-	82	39	0
5-9 คน	37	141	109	-	250	37	0
10-19 คน	8	35	87	-	122	8	0
20-49 คน	13	213	168	-	381	13	0
50-99 คน	4	178	133	-	311	4	0
100-299 คน	-	-	-	-	-	-	0
300-499 คน	-	-	-	-	-	-	0
500-999 คน	-	-	-	-	-	-	0
1,000 คน+	1	383	3,228	-	3,611	1	0
รวม	102	986	3,771	-	4,757	102	0

ที่มา : สำนักงานสวัสดิการและคุ้มครองแรงงานจังหวัดพิษณุโลก

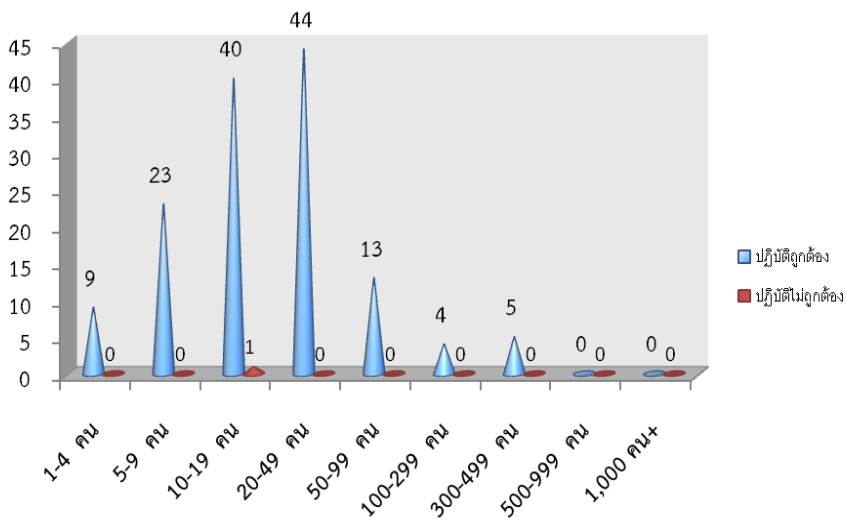
ในส่วนผลการตรวจพบว่าสถานประกอบการที่ปฏิบัติตามข้อบัญญัติ 100 (จำนวน 102 แห่ง) ปฏิบัติถูกต้องตามกฎหมาย

เมื่อพิจารณาเปรียบเทียบเฉพาะกลุ่มสถานประกอบการที่ปฏิบัติไม่ถูกต้องตามกฎหมาย โดยเปรียบเทียบจำนวนสถานประกอบการที่ปฏิบัติไม่ถูกต้องในแต่ละขนาดสถานประกอบการกับสถานประกอบการที่ปฏิบัติไม่ถูกต้องทั้งหมด ในไตรมาส ปี 2555 พบว่าสถานประกอบการที่มีการปฏิบัติถูกต้องทั้งหมด และเมื่อศึกษาวิเคราะห์เปรียบเทียบอัตราการปฏิบัติถูกต้องตามกฎหมายในแต่ละขนาดสถานประกอบการ โดยพิจารณาจำนวนสถานประกอบการที่ปฏิบัติถูกต้องตามกฎหมายกับสถานประกอบการ



ตรวจทั้งหมดในแต่ละขนาดสถานประกอบการพบว่าสถานประกอบการที่มีขนาดพอปฏิบัติถูกต้องตามกฎหมายร้อยละ 100 (ตารางภาคผนวกที่ 13 แผนภูมิ 25)

แผนภูมิ 25 เปรียบเทียบสถานประกอบการที่ปฏิบัติถูกต้อง/ไม่ถูกต้องตามกฎหมายคุ้มครองแรงงานไตรมาส 3 ปี 2555



ที่มา : สำนักงานสวัสดิการและคุ้มครองแรงงานจังหวัดพิษณุโลก

สำหรับในไตรมาสนี้สถานประกอบการที่ปฏิบัติถูกต้องตามกฎหมายคุ้มครองแรงงานทั้งหมด ซึ่งเมื่อเทียบกับไตรมาสที่ผ่านมาพบว่าความผิดเรื่องการไม่ปฏิบัติตามข้อบังคับในการทำงานมักพบว่าเป็นเพราะสถานประกอบการส่วนใหญ่ไม่ได้ติดประกาศข้อบังคับการทำงาน ซึ่งได้แก่ การกำหนดวันหยุด เวลาทำงาน เวลาพักให้ลูกจ้างทราบทั่วกัน ซึ่งตามระเบียบปฏิบัติของพระราชบัญญัติคุ้มครองแรงงาน พ.ศ. 2541 กำหนดให้นายจ้างต้องติดประกาศข้อบังคับการทำงานให้ลูกจ้างทราบ พร้อมส่ง



สำเนาประกาศให้กรมสวัสดิการและคุ้มครองแรงงานทราบด้วย แต่ในทางปฏิบัติ นายจ้างบางรายมิได้ติดประกาศหรือติดประกาศแต่มิได้ทำสำเนาแจ้งสำนักงาน สวัสดิการและคุ้มครองแรงงานจังหวัด พิชณุโลกทราบ จึงถือว่าปฏิบัติไม่ถูกต้อง นอกจากนี้ในเรื่องการปฏิบัติไม่ถูกต้อง สำหรับข้อบังคับยังรวมถึงการไม่จัดทำ ระเบียบข้อบังคับการทำงานอีกด้วย(รายละเอียดตามตารางผนวกที่ 13)

เมื่อสำนักงานสวัสดิการและคุ้มครองแรงงานจังหวัดพิษณุโลก ตรวจสอบว่า สถานประกอบการไม่ปฏิบัติตามกฎหมายคุ้มครองแรงงาน จะมีการดำเนินการเพื่อให้ สถานประกอบการนั้นปฏิบัติให้ถูกต้องตามกฎหมายแรงงาน เพื่อให้เกิดความเป็นธรรม แก่ลูกจ้าง ได้แก่ การแนะนำให้ปฏิบัติในสิ่งที่ถูกต้อง การออกหนังสือเชิญพบ การ ออกคำสั่งให้ดำเนินการ การเปรียบเทียบปรับ หรือการส่งเรื่องดำเนินคดี ทั้งนี้ การ ดำเนินการส่วนใหญ่จะเป็นไปในทางให้คำแนะนำแก่เจ้าของสถานประกอบการเพื่อ ปฏิบัติให้ถูกต้องตามกฎหมายต่อไป (ดูรายละเอียดในภาคผนวกตารางที่) 1

สำหรับการตรวจความปลอดภัยในการทำงาน ซึ่งเป็นเครื่องมือในการ คุ้มครองดูแลความปลอดภัย อาชีวอนามัย และสภาพแวดล้อมในการทำงานของ ลูกจ้าง นอกจากนี้การตรวจความปลอดภัยในการทำงานยังเป็นอีกมาตรการหนึ่งที่ ดำเนินการเพื่อกระตุ้นส่งเสริมให้เจ้าของสถานประกอบการเห็นความสำคัญ และ ตระหนักถึงเรื่องความปลอดภัยในการทำงาน เพราะหากการทำงานมีความปลอดภัย ย่อมส่งผลถึงคุณภาพชีวิตที่ดีของผู้ใช้แรงงานตามมา เมื่อคนงานมีคุณภาพชีวิตที่ดี ทำงานอย่างมีความสุขและจะส่งผลต่อผลผลิตที่เพิ่มสูงขึ้นของสถานประกอบการอัน นำไปสู่ผลกำไรตามมานั่นเอง ในไตรมาสที่ 3 ปี 2555 ช่วงเดือน กรกฎาคม - กันยายน 2555 สำนักงานสวัสดิการและคุ้มครองแรงงานจังหวัด พิชณุโลก ได้ ดำเนินการตรวจความปลอดภัยในสถานประกอบการทั้งสิ้น 64 แห่ง ลูกจ้างที่ผ่านการตรวจทั้งสิ้น 4,764 คน เป็นชาย จำนวน 1,044 คน (ร้อยละ 21.91 ของ



ลูกจ้างที่ตรวจทั้งหมด) หญิง 3,720 คน (ร้อยละ 78.09 ของลูกจ้างที่ตรวจทั้งหมด) (ตารางภาคผนวก 14 และตารางที่ 7)

**ตารางที่ 7 การตรวจความปลอดภัยในการทำงานในจังหวัดพิษณุโลก
ตามขนาดสถานประกอบการ ไตรมาส 3 ปี 2555**

ขนาดสถานประกอบการ	สถานประกอบการที่ผ่านการตรวจ (แห่ง)	ลูกจ้างที่ผ่านการตรวจ (คน)				ผลการตรวจ (แห่ง)	
		ชาย	หญิง	เด็ก	รวม	ปฏิบัติถูกต้อง	ปฏิบัติไม่ถูกต้อง
1-4 คน	10	10	21	-	31	10	-
5-9 คน	21	85	76	-	161	21	-
10-19 คน	11	74	84	-	158	11	-
20-49 คน	17	282	217	-	499	17	-
50-99 คน	4	210	94	-	304	4	-
100-299 คน	-	-	-	-	-	-	-
300-499 คน	-	-	-	-	-	-	-
500-999 คน	-	-	-	-	-	-	-
1,000 คน+	1	383	3,228	-	3,611	1	-
รวม	64	1,044	3,720	-	4,764	64	-

ที่มา: สำนักงานสวัสดิการและคุ้มครองแรงงานจังหวัดพิษณุโลก

ประเภทอุตสาหกรรมที่มีการตรวจความปลอดภัยสูงสุดในไตรมาส 3 ปี 25 55 คือ ประเภทการขายส่ง การขายปลีก การซ่อมแซมยานยนต์ รถจักรยานยนต์ ของใช้ส่วนบุคคล และของใช้ในครัวเรือนมีจำนวน 30 แห่ง คิดเป็นร้อยละ 46.87 ของสถานประกอบการที่ตรวจทั้งหมดลงมาคือประเภทการผลิตจำนวน 9 แห่ง ร้อยละ 14.06 (รายละเอียดตามตารางที่ 8) ซึ่งผลการตรวจพบว่า ร้อยละ 100 (จำนวน 64 แห่ง)



ตารางที่ 8 ผลการตรวจความปลอดภัยในการทำงานจังหวัดพิษณุโลก จำแนก
ตามประเภทอุตสาหกรรม ไตรมาส 3 ปี 2555

ประเภทอุตสาหกรรม	สปก. ที่ผ่านการ ตรวจ (แห่ง)	ลูกจ้าง ที่ผ่านการตรวจ (คน)	ผลการตรวจ (แห่ง)	
			ปฏิบัติ ถูกต้อง	ปฏิบัติไม่ ถูกต้อง
1. เกษตรกรรม การล่าสัตว์ และการป่าไม้	2	37	2	-
2. การประมง	-	-	-	-
3.การทำเหมืองแร่ และเหมืองหิน	-	-	-	-
4. การผลิต	9	3,745	9	-
5. การไฟฟ้า ก๊าซ และการประปา	-	-	-	-
6. การก่อสร้าง	5	99	5	-
7. การขายส่ง การขายปลีก	30	30	30	-
8. โรงแรม และภัตตาคาร	8	159	8	-
9. การขนส่ง สถานที่เก็บสินค้า	4	184	4	-
10. การเป็นสื่อกลางทางการเงิน	-	-	-	-
11. กิจการด้านอสังหาริมทรัพย์	4	31	4	-
12.การบริหารราชการ	-	-	-	-
13. การศึกษา	1	61	1	-
14. งานด้านสุขภาพ	-	-	-	-
15. กิจกรรมด้านบริการชุมชน	1	9	1	-
16. ลูกจ้างในครัวเรือนส่วนบุคคล	-	-	-	-
17. องค์การระหว่างประเทศ	-	-	-	-
18. ไม่ทราบ	-	-	-	-
รวม	64	4,764	64	-

ที่มา : สำนักงานสวัสดิการและคุ้มครองแรงงานจังหวัดพิษณุโลก

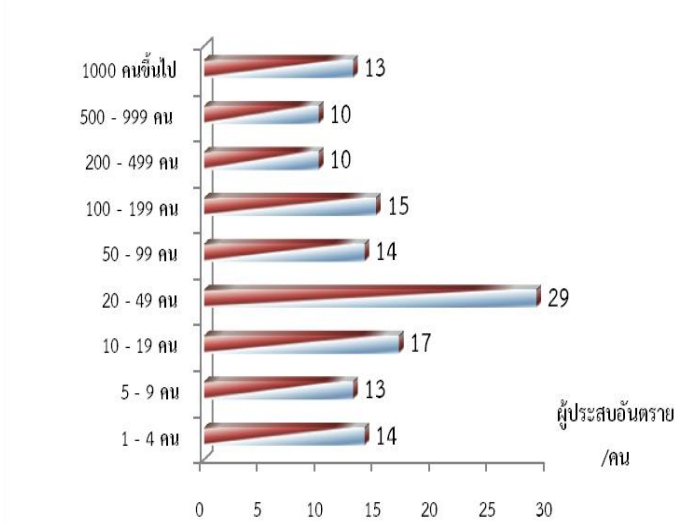


การดำเนินการของเจ้าหน้าที่ในการตรวจสอบการที่ปฏิบัติไม่ถูกต้องตามกฎหมายความปลอดภัยจะมีลักษณะเดียวกับการตรวจคุ้มครองแรงงาน คือหากพบว่ามียี่สิบที่พิจารณาแล้วพบความปลอดภัย หรือสถานประกอบการไม่ได้ปฏิบัติตามกฎหมายความปลอดภัยจะดำเนินการตามความรุนแรงของปัญหา ซึ่งจากการตรวจพบส่วนใหญ่ สำนักงานสวัสดิการและคุ้มครองแรงงานจังหวัดพิษณุโลก จะดำเนินการโดยให้คำแนะนำ (ดูรายละเอียดในตารางภาคผนวกที่ 14)

4.2 การประสบอันตราย/เจ็บป่วยจากการทำงาน

สำหรับการประสบอันตรายหรือเจ็บป่วยเนื่องจากการทำงานในรอบไตรมาส 3 ปี 2555 เดือนกรกฎาคม - กันยายน 2555 พบว่าการประสบอันตรายหรือเจ็บป่วยเนื่องมาจากการทำงาน มีทั้งสิ้น 135 คน โดยส่วนใหญ่เป็นการประสบอันตรายหรือเจ็บป่วยในสถานประกอบการขนาดกลางที่มีลูกจ้าง 20 - 49 คน โดยมีจำนวน 29 คน คิดเป็นร้อยละ 21.48 รองลงมาคือขนาด 10 - 19 คน มีจำนวน 17 คน (ร้อยละ 12.6), ขนาด 100 คนมีจำนวน 15 คน (ร้อยละ 11.1) และขนาด 1 - 4, 50 - 99 14 คนเท่ากัน (หรือร้อยละ 10.4) สถานประกอบการขนาดใหญ่ 200 - 499 คน และ 500 - 999 คน มีการประสบอันตราย หรือเจ็บป่วยเนื่องจากการทำงานน้อยที่สุดคือจำนวน 10 คนเท่ากัน คิดเป็นร้อยละ 7.40 (แผนภูมิ 26)

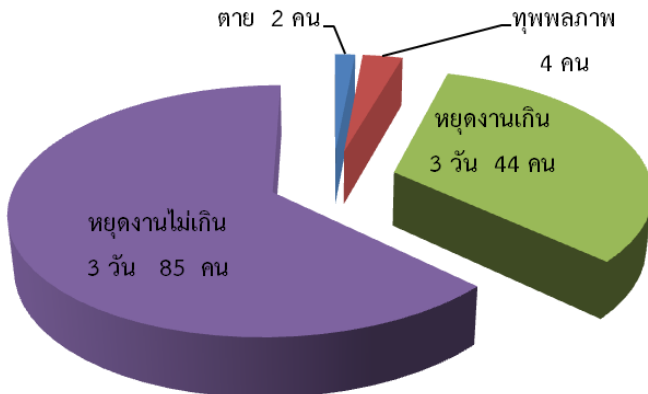
แผนภูมิ 26 ผู้ประสบอันตรายหรือเจ็บป่วย เนื่องจากการทำงาน
จำแนกตามขนาดสถานประกอบการ ไตรมาส 3 ปี 2555



ที่มา : สำนักงานประกันสังคมจังหวัดพิษณุโลก

เมื่อพิจารณาผู้ประสบอันตรายหรือเจ็บป่วยจากการทำงาน 135 คน ตามประเภทความร้ายแรง พบว่าส่วนใหญ่จะหยุดงานไม่เกิน 3 วัน ร้อยละ 62.96 (85 คน) และ หยุดงานเกิน 3 วัน ร้อยละ 32.59 (44 คน) รองลงมาผู้ที่ประสบอันตรายร้ายแรงสูญเสียอวัยวะ จำนวน 4 คน หรือ ร้อยละ 2.96 และตาย มีจำนวน 2 คน ร้อยละ 1.48(แผนภูมิ 27)

แผนภูมิ 27 ผู้ประสบอันตรายหรือเจ็บป่วยเนื่องจากการทำงานในจังหวัด
จำแนกตามประเภทผลการประสบอันตราย ไตรมาส 3 ปี 2555

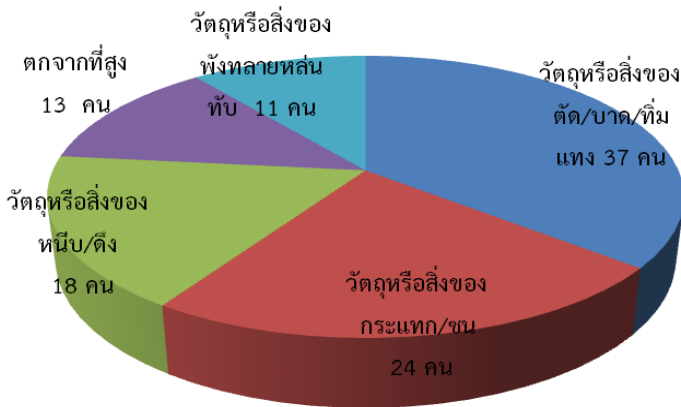


ที่มา : สำนักงานประกันสังคมจังหวัดพิษณุโลก

สำหรับสาเหตุการประสบอันตรายเนื่องจากการทำงานพิจารณาใน 5 อันดับแรก สรุปได้ดังนี้ 1) วัตถุหรือสิ่งของตัด/บาด/ทิ่มแทง มีจำนวน 37 คน คิดเป็นร้อยละ 27.40 ของสาเหตุการประสบอันตรายทั้งหมด 2) วัตถุหรือสิ่งของกระแทก/ชน มีจำนวน 24 คน (ร้อยละ 17.77) 3) วัตถุหรือสิ่งของดึง/หนีบจำนวน 18 คน (ร้อยละ 13.33) 4) ตกจากที่สูง มีจำนวน 13 คน (ร้อยละ 9.62) และ 5) วัตถุหรือสิ่งของฟังทลายหล่นทับ จำนวน 11 คน (ร้อยละ 8.14)

(แผนภูมิ 28) ซึ่งตัวเลขดังกล่าวสอดคล้องกับความรุนแรง หรือประเภทความร้ายแรงที่พบว่ามีการหยุดงานไม่เกิน 3 วันสูงสุด

แผนภูมิ 28 สาเหตุการประสบอันตรายเนื่องจากการทำงาน
(5 อันดับแรก) ไตรมาส 3 ปี 2555



ที่มา : สำนักงานประกันสังคมจังหวัดพิษณุโลก

4.3 การแรงงานสัมพันธ์

นอกเหนือจากภารกิจด้านการคุ้มครองแรงงานและดูแลด้านความปลอดภัย ทั้งแก่ลูกจ้างและนายจ้างแล้ว สำนักงานสวัสดิการและคุ้มครองแรงงานจังหวัด พิษณุโลก ยังมีภารกิจในการส่งเสริมและพัฒนาระบบแรงงานสัมพันธ์ ให้เหมาะสมและสอดคล้องกับเศรษฐกิจ สังคม เพื่อป้องกันความขัดแย้ง และเสริมสร้างความร่วมมือที่ดีต่อกันระหว่างนายจ้าง ลูกจ้าง และผู้มีส่วนเกี่ยวข้อง โดยมีเป้าหมายหลักเพื่อสร้างสันติสุขในวงการแรงงาน ให้นายจ้าง และลูกจ้างมีทัศนคติที่ดีต่อกันในการ ทำงาน เพราะหากนายจ้าง ลูกจ้างมีความเข้าใจกันเป็นอย่างดีย่อมไม่เกิดปัญหาขัดแย้งขึ้น เมื่อปัญหาข้อขัดแย้งไม่มีการขับเคลื่อนงหรือที่มงานก็จะดีนำไปสู่การเพิ่มผลผลิตหรือเพิ่มผลิตภาพในการปฏิบัติงาน ลูกจ้างหรือผู้ใช้แรงงานมีความสุขในการทำงาน คุณภาพชีวิตย่อมดีขึ้น ขณะเดียวกันนายจ้างก็มีความสุขเนื่องจากมีผลผลิตเพิ่มขึ้นเป็นผลกำไรตามมา ทั้งนี้ ในกลุ่มของนายจ้างและลูกจ้าง จะมีการตั้งองค์การเพื่อทำหน้าที่เป็นตัวแทนตนเอง ซึ่งจังหวัดพิษณุโลกมีสมาคมนายจ้าง 1 แห่ง และสหภาพแรงงานในกิจการเอกชน 1 แห่ง (สาขา)

4.5 การสวัสดิการแรงงาน

กิจกรรมที่ช่วยสนับสนุนส่งเสริมให้ผู้ใช้แรงงานมีคุณภาพชีวิตที่ดีขึ้น นอกเหนือจากการตรวจสอบสถานประกอบการเพื่อให้การคุ้มครองให้ผู้ใช้แรงงาน ตามที่ได้กล่าวมาแล้ว สำนักงานสวัสดิการและคุ้มครองแรงงานจังหวัดพิษณุโลก ยังมีการส่งเสริมการจัดสวัสดิการแรงงานใน สถานประกอบการ โดยในไตรมาส3 ปี 2555 (กรกฎาคม - กันยายน 2555) ได้ดำเนินการ ส่งเสริมให้สถาน ประกอบการจัดสวัสดิการ ในรูปแบบต่าง ๆ แก่ลูกจ้างหรือผู้ใช้แรงงาน ดังนี้

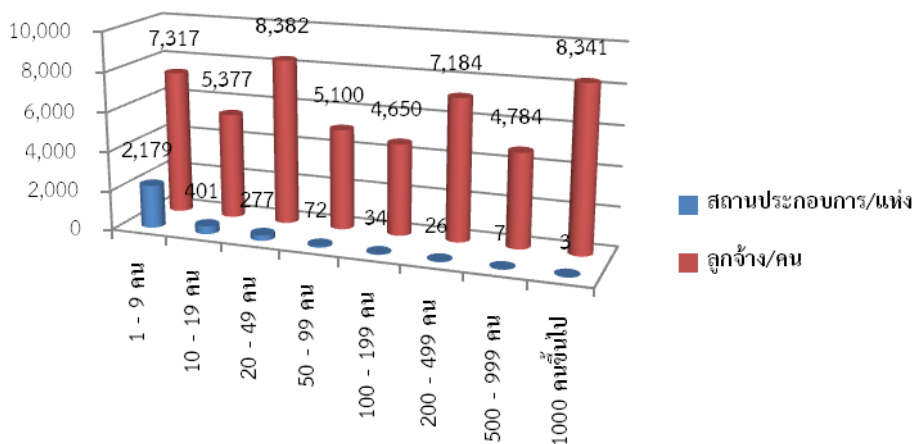
- 1) ส่งเสริมการให้บริการ ด้านสวัสดิการ แรงงานนอกเหนือจากที่กฎหมายกำหนด 9 แห่ง ลูกจ้างที่ได้รับการส่งเสริม 136 คน
- 2) มีรถบริการเคลื่อนที่เพื่อรณรงค์ เผยแพร่ความรู้ให้แก่แรงงานนอกระบบแห่ง ลูกจ้าง 625 คน

5) การประกันสังคม

ภารกิจด้านการประกันสังคมเป็นอีกภารกิจที่กระทรวง โดยสำนักงาน ประกันสังคมจังหวัดพิษณุโลก มีหน้าที่ต้องดูแลผู้ใช้แรงงาน เพื่อให้มีคุณภาพ ชีวิตที่ดีขึ้นและมีหลักประกันชีวิตที่มั่นคงเมื่อยามแก่ชราอีกด้วย ข้อมูล ณ เดือนกันยายน 2555 พบว่ามีสถานประกอบการ ที่ขึ้นทะเบียนประกันสังคมทั้งสิ้น 2,999 แห่ง โดยส่วนใหญ่เป็นสถานประกอบการขนาด 1-9 คน คือมีจำนวน 2,179 แห่ง คิดเป็นร้อยละ 72.65 มีผู้ประกันตนทั้งสิ้น 51,135 คน (รายละเอียด ตาม ตารางภาคผนวกที่ 15 และแผนภูมิ ๒)



แผนภูมิ 29 สถานประกอบการและผู้ประกันตนจังหวัดพิษณุโลก
 จำแนกตามขนาดของสถานประกอบการ ไตรมาส 3 ปี 2555
 (กองทุนประกันสังคม)



ที่มา : สำนักงานประกันสังคมจังหวัดพิษณุโลก

ปัจจุบันสถานพยาบาลในสังกัดประกันสังคมในจังหวัดพิษณุโลกมีจำนวน 3 แห่ง เป็นสถานพยาบาลของรัฐบาลทั้งหมด

เมื่อพิจารณาจำนวนสถานประกอบการและผู้ประกันตน จำแนก ตามประเภทอุตสาหกรรมที่กำหนดตามความเสี่ยงภัยของกองทุนเงินทดแทน โดยไม่นับรวมลูกจ้างในหน่วยงานราชการ และผู้ประกันตนสมัครใจ พบว่ามีจำนวน

2,562 แห่ง ผู้ประกันตน 36,735 คน โดยอุตสาหกรรมที่มีจำนวนสถานประกอบการในข่ายประกันสังคม สูงสุด 5 อันดับแรก คือ

1) การขายส่ง การขายปลีก การซ่อมแซมยานยนต์ รถจักรยานยนต์ ของใช้ส่วนบุคคล และของใช้ในครัวเรือน มีสถานประกอบการ 1,097 แห่ง ของสถานประกอบการทั้งหมด คิดเป็นร้อยละ 42.81 มีผู้ประกันตน จำนวน 12,548 คน

2) การผลิต มีสถานประกอบการ 343 แห่ง คิดเป็นร้อยละ 13.38 ของสถานประกอบการทั้งหมด ผู้ประกันตน 9,276 คน

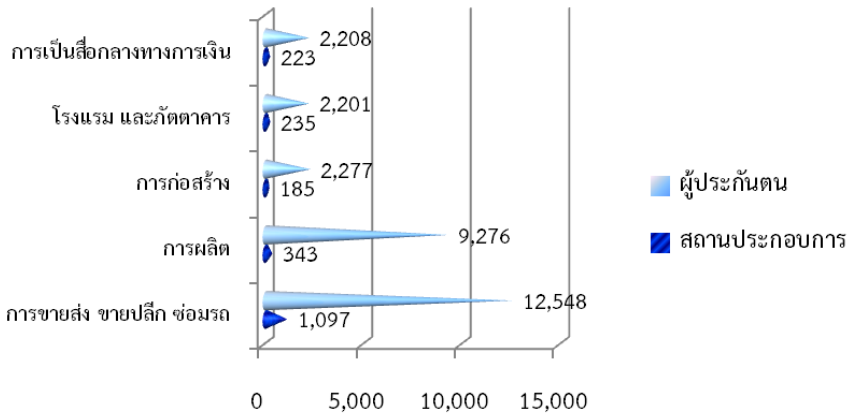
3) โรงแรม และภัตตาคาร มีสถานประกอบการ 235 แห่ง คิดเป็นร้อยละ 9.17 ของสถานประกอบการทั้งหมด ผู้ประกันตน 2,201 คน

4) การเป็นสื่อกลางทางการเงิน มีสถานประกอบการ 223 แห่ง คิดเป็นร้อยละ 8.70 ของสถานประกอบการทั้งหมด ผู้ประกันตน 2,208 คน

5) การก่อสร้าง มีสถานประกอบการ 185 แห่ง คิดเป็น ร้อยละ 7.20 ของสถานประกอบการทั้งหมด มีผู้ประกันตน 2,277 คน



แผนภูมิ 30 สถานประกอบการและลูกจ้างที่อยู่ในข่ายกองทุน
เงินทดแทน จังหวัดพิษณุโลก จำแนกตามประเภทอุตสาหกรรม
(5 อันดับแรก)



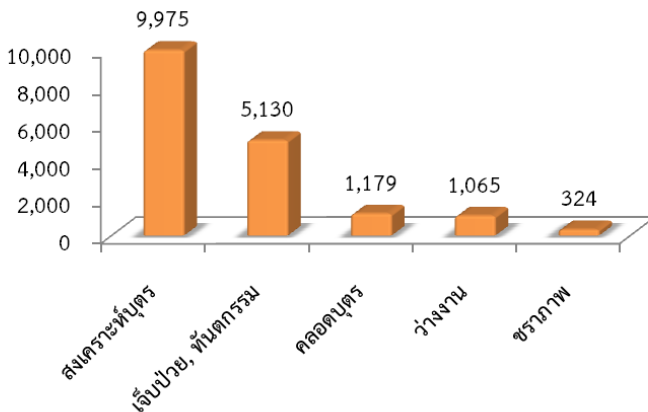
ที่มา : สำนักงานประกันสังคมจังหวัดพิษณุโลก

ในด้านสถานะเงินกองทุนพบว่า กองทุนเงินทดแทน ณ สิ้นเดือนธันวาคม 2555 มีเงินกองทุนรับเข้ามาจำนวน 5,788,511.80บาท ส่วนสถานะของกองทุนประกันสังคม มีเงินกองทุนรับเข้า 258,197,079.00บาท และในช่วงไตรมาส 3 ปี 2555 (กรกฎาคม- กันยายน 2555) จำนวนการใช้บริการของกองทุนประกันสังคมพิจารณาตามประเภทของประโยชน์ทดแทน ซึ่งมี 7 กรณีได้แก่ เจ็บป่วย คลอดบุตร ทูพลภาพ ตาย สงเคราะห์บุตร ชราภาพ และว่าพขาดจำนวนผู้ให้บริการมีทั้งสิ้น 17,825 ราย คิดเป็นร้อยละ 39.47 ของผู้ประกันตนทั้งหมด ซึ่งจำนวนผู้ให้บริการในไตรมาสที่เพิ่มขึ้นร้อยละ 3.67 จากไตรมาสที่แล้วที่มีจำนวน 18,069 คน คิดเป็นร้อยละ 35.80 สำหรับประเภทประโยชน์ทดแทนที่ผู้ประกันตนใช้บริการสูงสุดในไตรมาสนี้ได้แก่ กรณีสงเคราะห์บุตร มีผู้ประกันตนใช้บริการ 975 ราย คิดเป็นร้อยละ 55.96 ของผู้ให้บริการทั้งหมด รองลงมาได้แก่กรณีเจ็บป่วยทันตกรรม



คลอดบุตร ว่างงานและชราภาพโดยมีสัดส่วนร้อยละ 28.77 6.61 5.97 และ 1.82 ตามลำดับ(ตารางภาคผนวกที่ 16 แผนภูมิ 31)

**แผนภูมิ 31 ผู้ประกันตนที่ใช้บริการกองทุนประกันสังคม
จำแนกตามประเภท ประโยชน์ทดแทน ไตรมาส 3 ปี 2555**

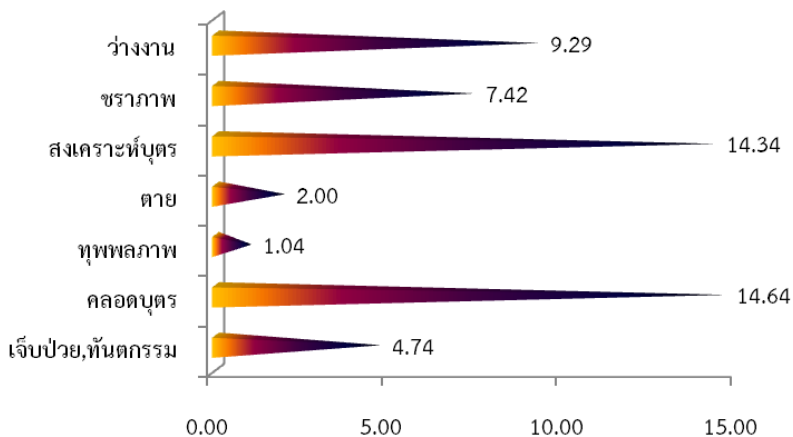


ที่มา : สำนักงานประกันสังคมจังหวัดพิษณุโลก

หากพิจารณาตามปริมาณการจ่ายเงินประโยชน์ทดแทน จะพบว่ามีการจ่ายเงินทั้งสิ้น 53,507,060.20 บาท โดยกรณี คลอดบุตรมีการจ่ายเงินสูงสุดถึง 14,642,844.50 บาท คิดเป็นร้อยละ 27.36 ของเงินประโยชน์ทดแทนที่จ่ายรองลงมาก็คือกรณี สงเคราะห์บุตร จ่ายเงินประโยชน์ทดแทน 14,341,500.00 บาท (ร้อยละ 26.80) และว่างงาน 9,291,487.15 บาท (ร้อยละ 17.36) (ตารางภาคผนวก 16 แผนภูมิ 32)

แผนภูมิ 32 การจ่ายเงินประโยชน์ทดแทน จำแนกตามประเภทประโยชน์
 ทดแทน ไตรมาส 3 ปี 2555

หน่วย : ล้านบาท

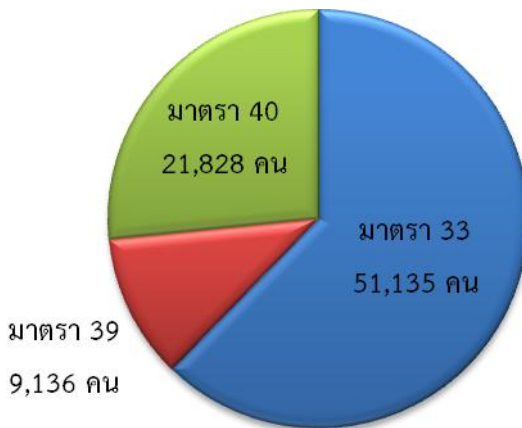


ที่มา : สำนักงานประกันสังคมจังหวัดพิษณุโลก



และหากพิจารณาข้อมูลในไตรมาสที่ 3 นี้ เมื่อจำแนกผู้ประกันตน ออกเป็นแต่ละมาตราทั้ง 3 มาตราซึ่งประกอบด้วยมาตรา 33 ,39, 40 มีผู้ประกันตนเมื่อแยกแต่ละมาตราได้ดังนี้ มาตรา 33 จำนวน 51,135 คน มาตรา 39 จำนวน 9,136 คน และมาตรา 40 จำนวน 21,828 คน (แผนภูมิ 33)

แผนภูมิ 33 จำนวนผู้ประกันตน จำแนกตามประเภทมาตรา ไตรมาส 3 ปี 2555



ที่มา : สำนักงานประกันสังคม

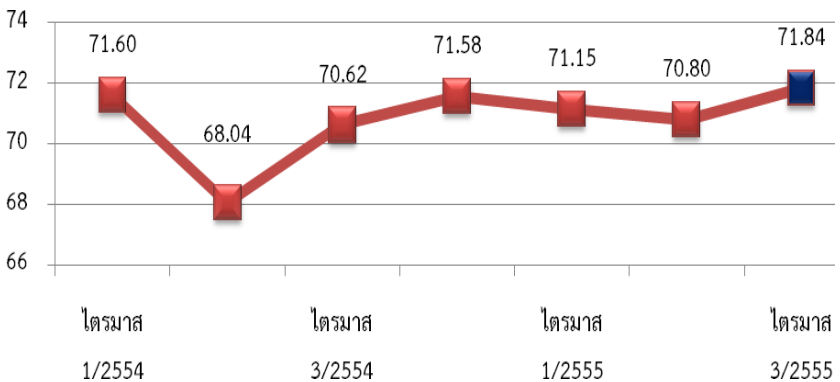
ตัวชี้วัดภาวะแรงงาน

ภาวะด้านแรงงานมีการเคลื่อนไหวเปลี่ยนแปลงตลอดเวลา สืบเนื่อง จากปัจจัยทาง เศรษฐกิจ สังคม และการเมือง เช่น สถานการณ์ทางการเมือง สืบสนร์ทิศทางที่ชัดเจน จะส่งผลถึงความเชื่อมั่นของนักธุรกิจ นักลงทุนทั้งใน และต่างประเทศ เกิดการชะลอการลงทุน ชะลอการขยายกิจการ รวมถึงชะลอ การจ้างงาน ในขณะที่การผลิตคนเพื่อเข้าสู่ตลาดแรงงานการศึกษายังคงมีอย่าง ต่อเนื่อง มีอาจชะลอตามภาวะการณ์ด้านเศรษฐกิจ จึงส่งผลต่อการว่างงาน การ ทำงานต่ำระดับ นอกจากนี้การเปลี่ยนแปลงทางเทคโนโลยีการผลิต ต้นทุนการ ผลิต ฤดูกาล ทักษะคติทั้งของฝ่ายนายจ้างและผู้ใช้แรงงาน เหล่านี้ล้วนเป็นปัจจัย ที่นำไปสู่การเปลี่ยนแปลงของภาวะด้านแรงงาน ไม่ว่าจะเป็นรูปแบบการจ้างงาน การเคลื่อนย้ายแรงงาน ฝีมือแรงงาน มาตรฐานแรงงาน ฯลฯ ดังนั้น การจะ ทราบความเคลื่อนไหวหรือการเปลี่ยนแปลง ของภาวะแรงงาน จึงต้องมีการ พิจารณาศึกษาเพื่อกำหนดตัวชี้วัด พร้อมทั้งติดตามการเปลี่ยนแปลง เพื่อศึกษา วิเคราะห์ถึงสาเหตุของ ปัญหา รวมถึงทำนายหรือคาดการณ์อนาคต อันจะเอื้อ ประโยชน์ต่อการตัดสินใจในการกำหนดแผนงานที่จะต้องทำให้สนองต่อความ ต้องการของทุกกลุ่มทั้งนายจ้าง ผู้ใช้แรงงาน รวมทั้งองค์กรต่าง ๆ ทั้งภาครัฐและ เอกชน สถานการณ์แรงงานจังหวัดพิษณุโลก ไตรมาส 3 ปี 2555 ฉบับนี้จะขอ นำเสนอตัวชี้วัดภาวะแรงงานดังนี้

1) อัตราการมีส่วนร่วมในกำลังแรงงาน

อัตราการมีส่วนร่วมในกำลังแรงงานเป็นตัวชี้วัดที่แสดงให้เห็นถึงสภาพกำลังแรงงานในตลาดแรงงานของจังหวัดพิษณุโลก เมื่อเทียบกับประชากรกับแรงงานทั้งหมด โดยคำนวณจากกำลังแรงงานเทียบกับประชากรที่มีอายุ 15 ปีขึ้นไป ซึ่งพบว่าในไตรมาส 3 ปี 2555 อัตราการมีส่วนร่วมในกำลังแรงงานมีอัตราร้อยละ 71.84 ซึ่งไม่แตกต่างนักจากไตรมาส 2 ปี 2555 ที่มีอัตราร้อยละ 70.80 และเมื่อเปรียบเทียบกับไตรมาสเดียวกันของปีที่ผ่านมาพบว่า มีอัตราที่ใกล้เคียงกับไตรมาส 3 ปี 2554 ที่มีอัตราร้อยละ 70.62 (แผนภูมิ 33)

แผนภูมิ 34 อัตราการมีส่วนร่วมในกำลังแรงงาน



ที่มา : สำนักงานสถิติจังหวัดพิษณุโลก

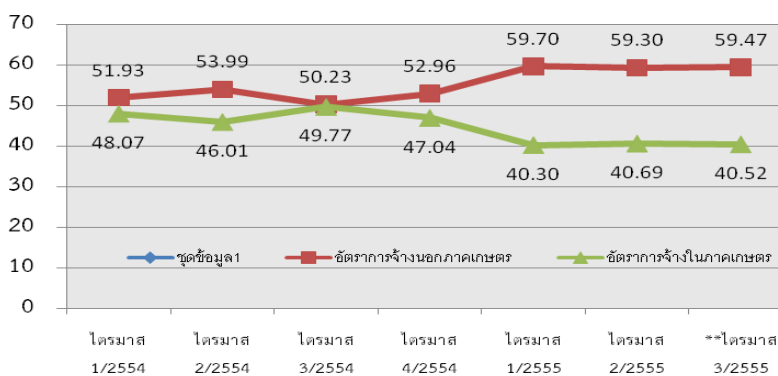
หมายเหตุ : อัตราการมีส่วนร่วมในกำลังแรงงาน

$$= \frac{\text{กำลังแรงงานในจังหวัด} \times 100}{\text{ประชากรที่มีอายุ 15 ปีขึ้นไปในจังหวัด}}$$

2) อัตราการจ้างงาน

อัตราการจ้างงานต่อกำลังแรงงานเป็นตัวชี้วัดที่แสดงให้เห็นภาวะการจ้างงานในตลาดแรงงานในจังหวัดพิษณุโลก ซึ่งรายงานสถานการณ์แรงงานฉบับนี้ นำข้อมูลการจ้างงาน รายไตรมาส ตั้งแต่ไตรมาส 1 ปี 2554 ถึงไตรมาส 3 ปี 2555 มาเป็นข้อมูลในการศึกษาวิเคราะห์ ซึ่งจะเห็นว่าอัตราการจ้างงานในภาคเกษตร ซึ่งคำนวณจากผู้มีงานทำในไตรมาส 3 ปี 2555 พบว่า อัตราการจ้างงานในภาคเกษตรมีอัตราร้อยละ 40.52 โดยเมื่อเปรียบเทียบกับไตรมาสที่ผ่านมาจะพบว่า อัตราการจ้างงานในภาคเกษตรมีสัดส่วนที่ลดลงจากไตรมาส 2 ปี 2555 ที่มีร้อยละ 40.69 ส่วนอัตราการจ้างงานนอกภาคเกษตรมีอัตราร้อยละ 59.47 มีแนวโน้มเพิ่มขึ้นจากไตรมาส 2 ปี 2555 ที่มีอัตราร้อยละ 59.30 (แผนภูมิ 34)

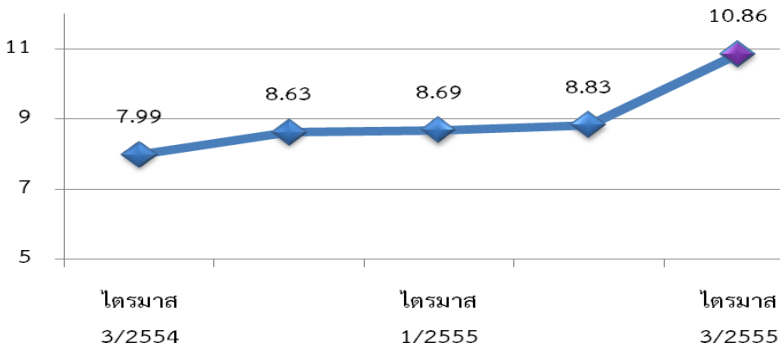
แผนภูมิ 35 อัตราการจ้างงานใน/นอกภาคเกษตร



หมายเหตุ : อัตราการจ้างงานใน/นอกภาคเกษตรของจังหวัด
= $\frac{\text{จำนวนผู้ทำงานใน/นอกภาคเกษตรของจังหวัด} \times 100}{\text{ผู้มีงานทำในจังหวัด}}$

เมื่อพิจารณาอัตราการจ้างงานเฉพาะในส่วนอุตสาหกรรมการผลิต โดยคำนวณจำนวนผู้มีงานทำในภาคอุตสาหกรรมการผลิต เปรียบเทียบกับจำนวนผู้มีงานทำทั้งหมดในจังหวัดพิษณุโลก พบว่าในไตรมาสที่ 3 ปี 2555 อัตราการจ้างงานในภาคการผลิตมีอัตราร้อยละ 10.86 ซึ่งมีความเปลี่ยนแปลงที่เพิ่มขึ้นเล็กน้อยจาก ไตรมาสที่ 2 ปี 2555 ที่มีอัตราร้อยละ 8.83 ทั้งนี้อาจจะเป็นได้ว่าตลาดแรงงานของจังหวัดพิษณุโลก มีสถานประกอบการขนาดเล็กจำนวนมาก และส่วนใหญ่อยู่ในภาคบริการ แต่สถานประกอบการขนาดใหญ่ที่เป็นสถานประกอบการอุตสาหกรรมการผลิตมีจำนวนน้อยความสามารถในการรองรับการจ้างงานจึงมีไม่มากนัก (ปรากฏรายละเอียดตาม แผนภูมิ 35)

แผนภูมิ 36 อัตราการจ้างงานในอุตสาหกรรมการผลิต



ที่มา : สำนักงานสถิติจังหวัดพิษณุโลก

หมายเหตุ: อัตราการจ้างงานในภาคอุตสาหกรรมการผลิตของจังหวัด

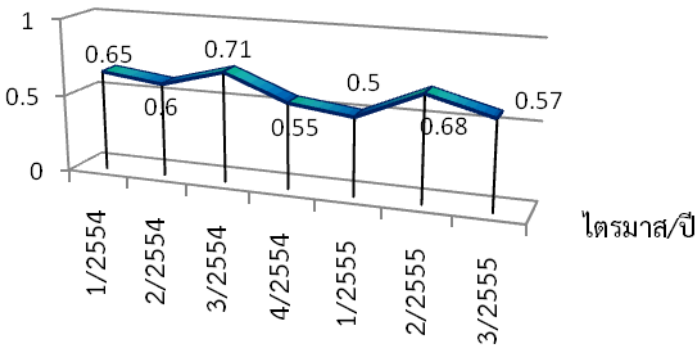
$$= \frac{\text{ผู้มีงานทำในภาคอุตสาหกรรมการผลิตของจังหวัด} \times 100}{\text{ผู้มีงานทำในจังหวัด}}$$



3) อัตราการว่างงาน

จังหวัดพิษณุโลก เป็นจังหวัดที่ประชากรส่วนใหญ่ประกอบอาชีพเกษตรกรรม การจ้างงานส่วนใหญ่อยู่ในภาคการเกษตร ภาวะการว่างงาน ในจังหวัด จึงมีแนวโน้มปรับตัวสูงขึ้น หรือลดลงตามฤดูกาลและเป็นข้อมูลที่คล้ายกันในทุกปี ซึ่งไตรมาสนี้ (ไตรมาส 3 ปี 2555) จังหวัดพิษณุโลกมีอัตราการว่างงานอยู่ที่ร้อยละ 0.57 รายละเอียดตาม แผนภูมิ 36

แผนภูมิ 37 อัตราการว่างงานจังหวัดพิษณุโลก



ที่มา : สำนักงานสถิติจังหวัดพิษณุโลก

หมายเหตุ : อัตราการว่างงานจังหวัด = $\frac{\text{ผู้ไม่มีงานทำในจังหวัด}}{\text{กำลังแรงงานของจังหวัด}} \times 100$

อัตรากำลังขั้นต่ำใหม่ ซึ่งได้ประกาศให้มีผลใช้บังคับใช้ตั้งแต่วันที่ 1 เมษายน 2555

ค่าจ้างขั้นต่ำ (บาท)	พื้นที่ (จังหวัด)
300	จังหวัดภูเก็ต กรุงเทพมหานคร สมุทรปราการ นครปฐม นนทบุรี ปทุมธานี และสมุทรสาคร
273	จังหวัดชลบุรี
269	จังหวัดฉะเชิงเทรา และสระบุรี
265	จังหวัดพระนครศรีอยุธยา
264	จังหวัดระยอง
259	จังหวัดพังงา
258	จังหวัดระนอง
257	จังหวัดกระบี่
255	จังหวัดนครราชสีมา และปราจีนบุรี
254	จังหวัดลพบุรี
252	จังหวัดกาญจนบุรี
251	จังหวัดเชียงใหม่ และราชบุรี
250	จังหวัดจันทบุรี และเพชรบุรี
246	จังหวัดสงขลา และสิงห์บุรี
244	จังหวัดตรัง
243	จังหวัดนครศรีธรรมราช และอ่างทอง
241	จังหวัดเลย ชุมพร พัทลุง สตูล และสระแก้ว
240	จังหวัดสมุทรสงคราม ประจวบคีรีขันธ์ ยะลา และสุราษฎร์ธานี
239	จังหวัดนราธิวาส อุบลราชธานี และอุดรธานี
237	จังหวัดนครนายก และปัตตานี
236	จังหวัดหนองคาย ตราด และลำพูน
234	จังหวัดกำแพงเพชร และอุทัยธานี
233	จังหวัดกาฬสินธุ์ ขอนแก่น ชัยนาท และสุพรรณบุรี
232	จังหวัดเชียงราย นครสวรรค์ บุรีรัมย์ เพชรบูรณ์ ยโสธร ร้อยเอ็ด และสกลนคร
230	จังหวัดชัยภูมิ มุกดาหาร ลำปาง สุโขทัย และหนองบัวลำภู



229	จังหวัดนครพนม
ค่าจ้างขั้นต่ำ (บาท)	พื้นที่ (จังหวัด)
227	จังหวัดพิจิตร พิษณุโลก แพร่ มหาสารคาม แม่ฮ่องสอน อำนาจเจริญ และ อุตรดิตถ์
226	จังหวัดตาก และสุรินทร์
225	จังหวัดน่าน
223	จังหวัดศรีสะเกษ
222	จังหวัดพะเยา

หมายเหตุ คณะรัฐมนตรีมีมติเห็นชอบประกาศคณะกรรมการค่าจ้าง เรื่อง อัตราค่าจ้าง
ขั้นต่ำ (ฉบับที่ 6) เมื่อวันที่ 17 ตุลาคม 2554 โดยมีผลใช้บังคับตั้งแต่วันที่ 1
เมษายน 2555 เป็นต้นไป



ตารางภาคผนวก



ตารางที่ 1 ประชากรจังหวัดพิษณุโลก จำแนกตามเพศ และ
สถานภาพแรงงานไตรมาส 3 ปี 2555

หน่วย : คน

สถานภาพแรงงาน	ชาย	หญิง	รวม
ประชากรอายุ 15 ปีขึ้นไป	340,212	360,482	700,694
ผู้อยู่ในกำลังแรงงาน	266,303	237,061	503,364
- ผู้มีงานทำ	263,734	236,704	500,438
- ผู้ว่างงาน	2,569	290	2,859
- กำลังแรงงานที่รอฤดูกาล	-	67	67
ผู้ไม่อยู่ในกำลังแรงงาน	73,909	123,421	197,330
- ทำงานบ้าน	4,394	51,183	55,577
- เรียนหนังสือ	24,534	28,228	52,793
- อื่น ๆ	44,950	44,010	88,960



ที่มา : สำนักงานสถิติจังหวัดพิษณุโลก (ณ เดือนกันยายน 2555)

ตารางที่ 2 ผู้มีงานทำจังหวัดพิษณุโลก จำแนกตามประเภท
อุตสาหกรรมและเพศ ไตรมาส 3 ปี 2555

ประเภทอุตสาหกรรม	ชาย	หญิง	รวม
ภาคเกษตรกรรม			
1. เกษตรกรรม การล่าสัตว์ และการป่าไม้	111,178	91,640	202,818
นอกภาคเกษตรกรรม			
2. การทำเหมืองแร่ และเหมืองหิน	971	-	971
3. การผลิต	27,156	27,237	54,394
4. การไฟฟ้า ก๊าซ และไอน้ำ	1,085	-	1,085



5. การจัดการน้ำ บำบัดน้ำเสีย	747	-	747
6. การก่อสร้าง	25,659	6,079	31,738
7. การขายส่ง การขายปลีก	39,712	38,855	78,567
8. การขนส่ง ที่เก็บสินค้า	7,508	867	8,376
9. กิจกรรมโรงแรมและอาหาร	8,593	24,274	32,867
10. ข้อมูลข่าวสารและการสื่อสาร	1,639	2,656	4,295
11. กิจกรรมทางการเงินและการประกันภัย	5,120	4,498	9,618

12. กิจกรรมอสังหาริมทรัพย์	694	798	1,492
13. กิจกรรมทางวิชาชีพและเทคนิค	1,251	1,295	2,546
14. การบริการและการสนับสนุน	3,289	742	4,031
15. การบริหารราชการและป้องกันประเทศ	15,050	7,804	22,854
16. การศึกษา	6,730	12,033	18,762



17. สุขภาพและสังคมสงเคราะห์	1,455	8,068	9,523
18. ศิลปะความบันเทิง นันทนาการ	814	673	1,484
19. กิจกรรมบริการด้านอื่นๆ	4,864	7,838	12,702
20. ลูกจ้างในครัวเรือนส่วนบุคคล	220	1,345	1,565
21. องค์การระหว่างประเทศ	-	-	-
22. ไม่ทราบ	-	-	-
รวม	263,734	236,704	500,438

ที่มา : สำนักงานสถิติจังหวัดพิษณุโลก



ตารางที่ 3 ผู้มีงานทำจังหวัดพิษณุโลก จำแนกตามอาชีพและเพศ ไตรมาส 3 ปี 2555

หน่วย : คน

ประเภทอาชีพ	ชาย	หญิง	รวม
1. ผู้บัญญัติกฎหมาย ข้าราชการระดับอาวุโส และผู้จัดการ	12,390	4,364	16,754
2. ผู้ประกอบวิชาชีพด้านต่าง ๆ	97,666	13,552	23,318
3. ผู้ประกอบวิชาชีพด้านเทคนิคสาขาต่างๆ และอาชีพที่เกี่ยวข้องเกี่ยวข้อง	11,914	4,782	16,696
4. เสมียน	6,513	14,911	21,424
5. พนักงานบริการและพนักงานในร้านค้าและตลาด	35,709	56,293	92,002
6. ผู้ปฏิบัติงานที่มีฝีมือในด้านการเกษตรและการประมง	100,187	84,680	184,866
7. ผู้ปฏิบัติงานด้านความสามารถทางฝีมือและธุรกิจการค้าที่เกี่ยวข้อง	49,567	16,373	65,939
8. ผู้ปฏิบัติการโรงงานและเครื่องจักรและผู้ปฏิบัติงานด้านการประกอบ	17,011	6,635	23,647
9. อาชีพขั้นพื้นฐานต่าง ๆ ในด้านการขายและการให้บริการ	20,678	35,114	55,791



10. คนงานซึ่งมิได้จำแนกไว้ในหมวดอื่น	-	-	-
รวม	263,734	236,704	500,438

ที่มา : สำนักงานสถิติจังหวัดพิษณุโลก



ตารางที่ 4 ผู้มีงานทำจังหวัดพิษณุโลก จำแนกตามระดับการศึกษาและเพศ ไตรมาส 3 ปี 2555

ระดับการศึกษา	ชาย	หญิง	รวม
1. ไม่มีการศึกษา	7,257	14,931	22,188
2. ต่ำกว่าประถมศึกษา	68,720	76,354	145,074
3. ประถมศึกษา	49,023	38,521	87,544
4. มัธยมศึกษาตอนต้น	59,493	31,852	91,345
5. มัธยมศึกษาตอนปลาย	36,692	29,027	65,718
- สายสามัญ	27,031	19,063	46,095
- สายอาชีวศึกษา	9,405	9,963	19,363
- สายวิชาการศึกษา	256	-	265
6. มหาวิทยาลัย	42,549	46,020	88,569
- สายวิชาการ	17,073	20,387	37,460
- สายวิชาชีพ	23,273	19,839	43,112



- สายวิชาการศึกษา	2,202	5,794	7,997
7. การศึกษาอื่น ๆ	-	-	-
8. ไม่ทราบ	-	-	-
รวม	263,734	236,704	500,438

ที่มา : สำนักงานสถิติจังหวัดพิษณุโลก



ตารางที่ 5 ผู้มีงานทำจำแนกตามสถานภาพการทำงานและเพศ

สถานภาพการทำงาน	จำนวน		
	ชาย	หญิง	รวม
นายจ้าง	9,136	4,756	13,891
ลูกจ้างรัฐบาล	27,511	27,782	55,293
ลูกจ้างเอกชน	81,570	59,844	141,414
ทำงานส่วนตัว	99,041	61,999	161,039
ช่วยธุรกิจครัวเรือน	46,476	80,811	127,287
การรวมกลุ่ม	-	1514	1514
รวม	263,734	236,704	500,438

ที่มา : สำนักงานสถิติจังหวัดพิษณุโลก



ตารางที่ 6 จำนวนตำแหน่งงานว่าง/ผู้สมัครงานและการบรรจุงานจังหวัดพิษณุโลก จำแนกตามเพศ
ไตรมาสที่ 3 ปี 2555

ตำแหน่งงานว่าง (อัตรา)				ผู้ลงทะเบียนสมัครงาน (คน)			บรรจุงาน (คน)		
ชาย	หญิง	ไม่ระบุ	รวม	ชาย	หญิง	รวม	ชาย	หญิง	รวม
263	197	955	1,415	646	1,103	1,749	1,266	1,667	2,933

ที่มา สำนักงานจัดหางานจังหวัดพิษณุโลก



ตารางที่ 7 จำนวนตำแหน่งงานว่าง ผู้สมัครงานและการบรรจุงานจังหวัดพิษณุโลก จำแนกตามการศึกษา ไตรมาส 3 ปี 2555

วุฒิการศึกษา	ตำแหน่งงานว่าง (อัตรา)	ผู้ลงทะเบียนสมัครงาน (คน)	บรรจุงาน (คน)
ประถมศึกษาและต่ำกว่า	81	200	397
มัธยมศึกษา	354	436	1,080
ปวช.			
- พาณิชย	4	42	81
- ช่าง	5	23	43
- อื่น ๆ	187	5	24
ปวส.			
- พาณิชย	13	117	256
- ช่าง	6	57	108
- อื่น ๆ	242	7	20
อนุปริญญา	166	8	11
ปริญญาตรี	355	845	905
ปริญญาโท	2	9	8



ปริญญาเอก	0	0	0
อื่น ๆ	0	0	0
รวม	1,415	1,749	2,933

ที่มา : สำนักงานจัดหางานจังหวัดพิษณุโลก

ตารางที่ 8 แสดงตำแหน่งงานว่าง ผู้สมัครงานและการบรรจุงานจังหวัดพิษณุโลก จำแนกตามช่วงอายุ ไตรมาส 3 ปี 2555

ช่วงอายุ (ปี)	ตำแหน่งงานว่าง		ผู้ลงทะเบียนสมัครงาน		บรรจุงาน	
	อัตรา	ร้อยละ	คน	ร้อยละ	คน	ร้อยละ
15-17	-	-	5	0.28	-	-
18-24	499	35.27	952	54.43	818	27.89
25-29	453	32.01	308	17.61	788	26.86
30-39	319	22.54	255	14.58	958	32.66
40-49	123	8.70	170	9.72	308	10.50



50-59	20	1.41	59	3.38	61	2.09
60 ปีขึ้นไป	1	0.07	-	-	-	-
รวม	1,415	100	1,749	100	2,933	100

ที่มา : สำนักงานจัดหางานจังหวัดพิษณุโลก



ตารางที่ 9 จำนวนตำแหน่งงานว่าง ผู้สมัครงาน และการบรรจุงานจังหวัดพิษณุโลก จำแนกตามอาชีพ ไตรมาส 3 ปี 2555

ประเภทอาชีพ	ตำแหน่งงานว่าง (อัตรา)	ผู้ลงทะเบียน สมัครงาน (คน)	บรรจุงาน (คน)
1. ผู้บัญญัติกฎหมาย ข้าราชการระดับอาวุโส ผู้จัดการ	104	86	127
2. ผู้ประกอบวิชาชีพด้านต่าง ๆ	129	271	238
3. ช่างเทคนิคและผู้ปฏิบัติงานที่เกี่ยวข้อง	232	271	397
4. เสมียน เจ้าหน้าที่	327	446	461
5. พนักงานบริการ พนักงานขายในร้านค้าและตลาด	286	250	673
6. ผู้ปฏิบัติงานฝีมือด้านการเกษตรและประมง (แปรรูปขั้นพื้นฐาน)	2	6	1
7. ผู้ปฏิบัติงานโดยใช้ฝีมือในธุรกิจต่าง ๆ	75	103	95
8. ผู้ปฏิบัติงานในโรงงาน ผู้ควบคุมเครื่องจักรและผู้ปฏิบัติงานด้านการประกอบกร	80	64	213
9. อาชีพงานพื้นฐาน	180	251	728



T ผู้ฝึกงาน	0	1	0
รวม	1,415	1,749	2,933

ที่มา : สำนักงานจัดหางานจังหวัดพิษณุโลก

ตารางที่ 10 จำนวนตำแหน่งงานว่างและการบรรจุงานจังหวัดพิษณุโลก จำแนกตามประเภทอุตสาหกรรม ไตรมาส 3 ปี 2555

ประเภทอุตสาหกรรม	ตำแหน่งงานว่าง (คน)	บรรจุงาน (คน)
1. เกษตรกรรม การล่าสัตว์ การป่าไม้และการประมง	2	2
2. การทำเหมืองแร่และเหมืองหิน	4	16
3. การผลิต	158	651
4. การไฟฟ้า แก๊สและการประปา	1	6
5.การจัดหาน้ำ การจัดการน้ำเสียและของเสียรวมถึงกิจกรรมที่เกี่ยวข้อง	19	2626



6. การก่อสร้าง	23	131
7. การขายส่ง การขายปลีก การซ่อมแซมยานยนต์ จักรยานยนต์ ของใช้ส่วนบุคคลและของใช้ในครัวเรือน	770	1,172
8. การขนส่งและสถานที่เก็บสินค้า	22	8986
9. ที่พักโรงแรมและบริการด้านอาหาร	94	226
10. ข้อมูลข่าวสารและการสื่อสาร	14	75
11. กิจกรรมทางการเงินและการประกันภัย	175	203
12. กิจกรรมเกี่ยวกับก่อสร้างหิรมทรัพย์	3	27
13. กิจกรรมวิชาชีพ วิทยาศาสตร์ และกิจกรรมทางวิชาการ	45	83
14. กิจกรรมการบริหารและการสนับสนุน	46	118
15. การบริหารราชการป้องกันประเทศ และการประกันสังคมภาคบังคับ	0	5
16. การศึกษา	15	22
17. กิจกรรมด้านสุขภาพ และงานสังคมสงเคราะห์	0	36



18. ศิลปะ ความบันเทิงและนันทนาการ	0	3
19. กิจกรรมบริการด้านอื่นๆ	24	44
20. กิจกรรมการจ้างงานในครัวเรือน กิจกรรมการผลิตสินค้าและบริการ	0	1
21.กิจกรรมขององค์การระหว่างประเทศและภาคีสมาชิก	0	0

ที่มา : สำนักงานจัดหางานจังหวัดพิษณุโลก



ตารางที่ 11 เปรียบเทียบจำนวนแรงงานต่างด้าวจังหวัดพิษณุโลก จำแนกตามประเภทอาชีพและสัญชาติ
ที่เข้ามาทำงานมากที่สุด (ยกเว้นประเภทตลอดชีพ) ห้วง กรกฎาคม - กันยายน 2555

ประเภทอาชีพ	สัญชาติ (คน)											
	ญี่ปุ่น	ไทยใหญ่	จีน	อินเดีย	อังกฤษ	พม่า	อเมริกัน	จีนไต้หวัน	ฟิลิปปินส์	ออสเตรเลีย	สัญชาติอื่นๆ	รวม
1. ผู้บัญญัติกฎหมาย ข้าราชการระดับอาวุโส ผู้จัดการ	4	-	13	-	3	-	4	-	29	2	3	58
2. ผู้ประกอบวิชาชีพด้านต่าง ๆ	-	-	-	-	-	-	-	-	-	-	-	-
3. ช่างเทคนิคและผู้ปฏิบัติงานที่เกี่ยวข้อง	-	-	-	-	-	-	-	-	-	-	-	-
4. เสมียน,เจ้าหน้าที่	-	-	-	-	-	-	-	-	-	-	-	-
5. พนักงานบริการ พนักงานขายในร้านค้าและ ตลาด	-	-	-	-	-	-	-	-	-	-	-	-



6. ผู้ปฏิบัติงานฝีมือด้านการเกษตรและประมง (แปรรูปขั้นพื้นฐาน)	-	-	-	-	-	-	-	-	-	-	-	-
7. ผู้ปฏิบัติงานโดยใช้ฝีมือในธุรกิจต่างๆ	-	-	-	3	-	-	-	-	-	-	2	5

8. ผู้ปฏิบัติงานในโรงงาน ผู้ควบคุมเครื่องจักร และผู้ปฏิบัติงานด้านการประกอบกร	-	-	-	2	-	-	-	-	-	-	-	2
9. อาชีพงานพื้นฐาน	-	-	-	-	-	-	-	-	-	-	-	-
10. ผู้ฝึกงาน	-	-	-	-	-	-	-	-	-	-	-	-
11. ผู้ปฏิบัติงานซึ่งมีอาจสามารถจัดประเภท อาชีพได้	-	-	-	-	-	12	-	-	-	-	35	49
รวม	4	2	13	5	3	12	4	0	29	2	40	114



ที่มา : สำนักงานจัดหางานจังหวัดพิษณุโลก



สถานการณ์แรงงานจังหวัดพิษณุโลก ไตรมาส 3 ปี 2555 (กรกฎาคม - กันยายน)



ตารางที่ 12 จำนวนแรงงานไทยที่ลงทะเบียนแจ้งความประสงค์เดินทางไปทำงานต่างประเทศ
จำแนกตามระดับการศึกษาไตรมาส 3 ปี 2555

ระดับการศึกษา	ชาย (คน)	หญิง (คน)	รวม (คน)	ร้อยละของภาพรวม
ประถมศึกษา	18	14	32	47.06
มัธยมศึกษา	11	8	19	27.94
ปวช.ปวส.ปวท.อนุปริญญา	8	6	14	20.59
ปริญญาตรี	1	2	3	4.41
ปริญญาโท	-	-	-	-
ปริญญาเอก	-	-	-	-
รวม	38	30	68	100.00

ที่มา : สำนักงานจัดหางานจังหวัดพิษณุโลก



ตารางที่ 13 การตรวจแรงงานในจังหวัดพิษณุโลก จำแนกตามขนาดสถานประกอบการ ไตรมาส 3 ปี 2555

ขนาดสถานประกอบการ	สถานประกอบการที่ผ่านการตรวจ (แห่ง)	ลูกจ้างที่ผ่านการตรวจ (คน)				ผลการตรวจ (แห่ง)		การดำเนินการของเจ้าหน้าที่ (แห่ง)				
		ชาย	หญิง	เด็ก	รวม	ปฏิบัติถูกต้อง	ปฏิบัติไม่ถูกต้อง	แนะนำ	ออกหนังสือเชิญพบ	ออกคำสั่งให้ดำเนินการ	เปรียบเทียบปรับ	ส่งเรื่องดำเนินคดี
1 - 4 คน	39	36	46	-	82	39	-	-	-	-	-	-
5 - 9 คน	37	141	109	-	250	37	-	-	-	-	-	-
10 - 19 คน	8	35	87	-	122	8	-	-	-	-	-	-
20 - 49 คน	13	213	168	-	381	13	-	-	-	-	-	-
50 - 99 คน	4	178	133	-	311	4	-	-	-	-	-	-
100 - 199 คน	-	-	-	-	-	-	-	-	-	-	-	-
200 - 499 คน	-	-	-	-	-	-	-	-	-	-	-	-
500 - 999 คน	-	-	-	-	-	-	-	-	-	-	-	-



1,000 คน+	1	383	3,228	-	3,611	1	-	-	-	-	-	-
รวม	102	986	3,771	-	4,757	102	0	0	-	-	-	-

ที่มา : สำนักงานสวัสดิการและคุ้มครองแรงงานจังหวัดพิษณุโลก

ตารางที่ 14 การตรวจความปลอดภัยในการทำงานในจังหวัดพิษณุโลก จำแนกตามขนาดสถานประกอบการ ไตรมาส 3 ปี 2555

ขนาดสถานประกอบการ	สถานประกอบการที่ผ่านการตรวจ (แห่ง)	ลูกจ้างที่ผ่านการตรวจ (คน)				ผลการตรวจ (แห่ง)		แนะนำ	การดำเนินการของเจ้าหน้าที่ (แห่ง)				ส่งเรื่องดำเนินคดี
		ชาย	หญิง	เด็ก	รวม	ปฏิบัติถูกต้อง	ปฏิบัติไม่ถูกต้อง		ออกคำสั่ง				
									สั่งเอกสาร	พบ	ปรับปรุง	หยุดการใช้เครื่องจักร	
1 - 4 คน	10	10	21	-	31	10	-	-	-	-	-	-	-
5 - 9 คน	21	85	76	-	161	21	-	-	-	-	-	-	-
10 - 19 คน	11	74	84	-	158	11	-	-	-	-	-	-	-
20 - 49 คน	17	282	217	-	499	17	-	-	-	-	-	-	-
50 - 99 คน	4	210	94	-	304	4	-	-	-	-	-	-	-



100 - 199 คน	-	-	-	-	-	-	-	-	-	-	-	-	-
200 - 499 คน	-	-	-	-	-	-	-	-	-	-	-	-	-
500 - 999 คน	-	-	-	-	-	-	-	-	-	-	-	-	-
1,000 คน+	1	383	3,228	-	3,611	1	-	-	-	-	-	-	-
รวม	64	1,044	3,720	0	4,764	64	0	-	-	-	-	-	-

ที่มา : สำนักงานสวัสดิการและคุ้มครองแรงงานจังหวัดพิษณุโลก

หมายเหตุ : สถานประกอบการแต่ละแห่งที่ปฏิบัติไม่ถูกต้อง อาจมีการดำเนินการของเจ้าหน้าที่มากกว่า 1 กรณี



ตารางที่ 15 จำนวนสถานประกอบการและลูกจ้างที่อยู่ในข่ายกองทุนประกันสังคมเงินทดแทนจังหวัดพิษณุโลก
จำแนกตามขนาดสถานประกอบการ ไตรมาส 3 ปี 2555

ขนาดสถานประกอบการ	จำนวน	
	สถานประกอบการ (แห่ง)	ลูกจ้าง (คน)
1-9 คน	1,953	6,725
10-19 คน	349	4,710
20-49 คน	232	7,011
50-99 คน	68	4,842
100-199 คน	28	3,892
200-499 คน	21	5,830
500-999 คน	6	3,935
1,000 คน+	3	8,215



รวม	2,660	45,160
-----	-------	--------

ที่มา : สำนักงานประกันสังคมจังหวัดพิษณุโลก



ตารางที่ 16 การใช้บริการของกองทุนประกันสังคมจังหวัดพิษณุโลก จำแนกตามประเภทประโยชน์ทดแทน
(ไม่เนื่องจากการทำงาน) ไตรมาส 3 ปี 2555

ประเภทประโยชน์ทดแทน	ราย	ล้านบาท
1. เจ็บป่วย, ทุพพลภาพ	5,130	4,749,133.20
2. คลอดบุตร	1,179	14,642,844.50
3. ทุพพลภาพ	116	1,048,311.00
4. ตาย	36	2,005,385.35
5. สงเคราะห์บุตร	9,975	14,341,500.00
6. ชราภาพ	324	7,428,399.00
7. ว่างาน	1,065	9,291,487.15
รวม	17,825	53,507,060.20

ที่มา : สำนักงานประกันสังคมจังหวัดพิษณุโลก



ตารางที่ 17 การใช้บริการกองทุนเงินทดแทน (เนื่องจากการทำงาน) จำแนกตามประเภทความร้ายแรง
จังหวัดพิษณุโลก ไตรมาส 3 ปี 2555

ประเภทความร้ายแรง	ผู้ใช้บริการ (คน)	จำนวนเงินที่จ่าย (บาท)	ค่ารักษาพยาบาล (บาท)	ค่าจัดการศพ (บาท)
1. ตาย	2	784,512.00	60,000.00	-
2. ทุพพลภาพ	-	-	-	-
3. สูญเสียอวัยวะบางส่วน	4	308,688.00	-	-
4. หยุดงานเกิน 3 วัน	44	152,497.55	-	67,529.00
5. หยุดงานไม่เกิน 3 วัน	85	-	-	39,042.00
6. ไม่มีสิทธิ	2	-	-	-
รวม	137	1,245,697.55	60,000.00	106,571.00

ที่มา : สำนักงานประกันสังคมจังหวัดพิษณุโลก



สถานการณ์แรงงานจังหวัดพิษณุโลก ไตรมาส 3 ปี 2555 (กรกฎาคม - กันยายน)



ตารางที่ 18 การจดทะเบียนของนิติบุคคลตั้งใหม่ตามหมวดธุรกิจจังหวัดพิษณุโลก ไตรมาสที่ 3 ปี 2555

อุตสาหกรรม	บริษัทจำกัด		ห้างหุ้นส่วนจำกัด		บริษัทมหาชนจำกัด		ห้างหุ้นส่วนนิติบุคคล จำกัด		รวม	
	ราย	ล้านบาท	แห่ง	ล้านบาท	แห่ง	ล้านบาท	แห่ง	ล้านบาท	แห่ง	ล้านบาท
เกษตรกรรม การล่าสัตว์ และการป่าไม้	-	-	-	-	-	-	-	-	-	-
ประมง	-	-	-	-	-	-	-	-	-	-
การทำเหมืองแร่และเหมืองหิน	-	-	-	-	-	-	-	-	-	-
การผลิต	3	3.00	5	1.50	-	-	-	-	8	4.50
การไฟฟ้า แก๊สและการประปา	-	-	-	-	-	-	-	-	-	-
การก่อสร้าง	3	4.00	14	16.00	-	-	-	-	17	20.00
การขายส่ง ขายปลีก	8	14.00	19	18.75	-	-	-	-	27	32.75
โรงแรมและภัตตาคาร	1	3.00	2	3.00	-	-	-	-	3	6.00
การขนส่ง สถานที่เก็บสินค้า และการคมนาคม	-	3.00	5	2.32	-	-	-	-	5	5.32
ตัวกลางทางการเงิน	-	-	-	-	-	-	-	-	-	-
บริการด้านอสังหาริมทรัพย์ การให้เช่า และการบริการทาง	13	100.40	11	15.20	-	-	-	-	24	115.60



ธุรกิจ											
การศึกษา	-	-	-	-	-	-	-	-	-	-	-
การบริการด้านสุขภาพและงานสังคมฯ	-	-	-	-	-	-	-	-	-	-	-
การให้บริการชุมชน สังคมฯ	-	-	74	37.00	-	-	-	-	-	74	37.00
รวมทั้งสิ้น	28	127.40	130	93.77	-	-	-	-	-	158	221.17

ที่มา : สำนักงานพัฒนาธุรกิจการค้าจังหวัดพิษณุโลก



ตารางที่ 19 จำนวนแรงงานต่างด้าวถูกกฎหมาย จำแนกตามประเภทการได้รับอนุญาต ณ เดือน มิถุนายน 2555

ประเภทการได้รับอนุญาต	(คน)
ประเภทตลอดชีพ	0
ประเภทส่งเสริมการลงทุน	15
ประเภทชั่วคราว	252
ประเภทมาตรา 12 ยกเว้นมติ ครม.	86
รวม	353

ที่มา : สำนักงานจัดหางานจังหวัดพิษณุโลก

ตารางที่ 20 ตัวชี้วัดภาวะแรงงานจังหวัดพิษณุโลก

ตัวชี้วัด	ไตรมาส 4/2553	ไตรมาส 1/2554	ไตรมาส 2/2554	ไตรมาส 3/2554	ไตรมาส 4/2554	ไตรมาส 1/2555	ไตรมาส 2/2555	ไตรมาส 3/2555
อัตราการมีส่วนร่วมในกำลังแรงงานจังหวัด	71.60	71.60	68.04	70.62	71.58	71.15	70.80	71.84
อัตราการจ้างงานในภาคเกษตรต่อกำลังแรงงาน ผู้มีงานทำจังหวัด	48.07	48.07	46.01	49.77	47.04	40.30	40.69	40.52
อัตราการจ้างงานนอกภาคเกษตรต่อกำลังแรงงานผู้มี งานทำจังหวัด	51.93	51.93	53.99	50.23	52.96	59.70	59.30	59.47
อัตราการจ้างงานในภาคอุตสาหกรรม การผลิต จังหวัด	7.17	7.17	7.21	7.99	8.63	8.69	8.83	10.86
อัตราการบรรจุนต่อตำแหน่งงานว่างจังหวัด	158.06	103.71	143.45	221.44	97.89	99.63	210.67	207.27
อัตราการบรรจุนต่อผู้สมัครงานจังหวัด	101.40	66.69	62.17	168.63	61.82	39.34	96.85	167.69
อัตราการว่างงานจังหวัดพิษณุโลก	0.65	0.65	0.60	0.71	0.55	0.50	0.68	0.57
อัตราการไม่ปฏิบัติตามกฎหมายคุ้มครองแรงงานของ สถานประกอบการจังหวัด	2.4	12.31	11.11	2.34	3.10	2.21	100	0
อัตราการไม่ปฏิบัติตามกฎหมายความปลอดภัยของ สถานประกอบการจังหวัด	14.74	16.07	16.67	13.21	5.48	5.45	3.03	0